



DST 10-CA

Magyar



# **DST 10-CA**

**Eredeti használati utasítás**



# Eredeti használati utasítás

## Tartalom

<b>1</b>	<b>A használati utasításra vonatkozó adatok</b>	<b>3</b>
1.1	A használati utasításhoz	3
1.2	Jelmagyarázat	3
1.2.1	Figyelmeztetések	3
1.2.2	Szimbólumok a használati utasításban	3
1.2.3	Az ábrákon használt szimbólumok	4
1.3	Termékhez kötődő szimbólumok	4
1.3.1	Általános szimbólumok	4
1.3.2	Védőfelszerelések használatára felszólító jelek	4
1.3.3	Tiltó jel	4
1.3.4	Veszélyt jelző szimbólumok	4
1.4	Címke	5
1.5	Termékinformációk	5
1.6	Megfelelőségi nyilatkozat	6
1.7	Rádiós készülékekre vonatkozó irányelv	7
<b>2</b>	<b>Biztonság</b>	<b>7</b>
2.1	Általános biztonsági tudnivalók az elektromos kéziszerszámokhoz	7
2.2	Falfűrészekre vonatkozó kiegészítő biztonsági tudnivalók	9
2.3	A veszélyzóna biztosítása	11
2.4	Biztonságos üzemeltetés	12
2.5	Biztonság a szállításkor	13
<b>3</b>	<b>Leírás</b>	<b>14</b>
3.1	Termékáttekintés	14
3.2	Rendeltetésszerű használat	15
3.3	Lehetséges hibás használat	15
3.4	Szállítási terjedelemben DST 10-CA	15
3.5	Tartozékok	16
<b>4</b>	<b>Műszaki adatok</b>	<b>17</b>
4.1	Vágófej	17
4.2	Fűrészlap	18
4.3	Szállítókosár	18
4.4	Zajra vonatkozó információk az EN 15027 jelű szabvány szerint	18
<b>5</b>	<b>Tervezés</b>	<b>18</b>
5.1	A falvágás lépései	18
5.2	Túlvágás, ill. fennmaradó távolság	19
5.3	Síntartó távolságok	21
5.4	A rögzítőfuratok helye	21



5.5	Áramellátás	21
5.6	Hosszabbítókábel használata	22
5.7	Hűtővíz-csatlakozás	22
<b>6</b>	<b>A falvágó berendezés felépítése</b>	<b>23</b>
6.1	Síntartó rögzítőelemeinek felhelyezése	23
6.2	A síntartók rögzítése	23
6.3	A sínek felszerelése a normál vágáshoz való síntartókra	24
6.4	Sínek felszerelése a síntartókra ferde vágáshoz, és a vágás szögének beállítása	25
6.5	A sínek felszerelése a lépcsős vágáshoz való síntartókra	26
6.6	Sín és vágófej felszerelése színelő vágáshoz	27
6.7	Sínek hosszabbítása	27
<b>7</b>	<b>A falvágó berendezés felszerszámozása</b>	<b>28</b>
7.1	A vágófej felszerelése	28
7.2	A falvágó csatlakoztatása az áram- és vízellátásra	30
7.3	A védőburkolat-tartó beállítása	31
7.4	A belső perem és a vágólapok felszerelése	31
7.4.1	A (normál vágáshoz való) belső perem felszerelése	32
7.4.2	A (normál vágáshoz való) vágólap felszerelése	33
7.4.3	A (színelő vágáshoz való) belső perem felszerelése	34
7.4.4	A (színelő vágáshoz való) vágólap felszerelése	35
7.5	A védőburkolat felszerelése	37
<b>8</b>	<b>Munkavégzés a falvágóval</b>	<b>37</b>
8.1	Ellenőrzések a falvágási munka megkezdése előtt	37
8.2	Irányelvek és irányadó értékek	38
8.3	Alkalmazás száraz vágásra	39
8.3.1	A belső perem és a (száraz vágáshoz való) vágólap felszerelése	39
8.3.2	A megkerülő vízvezeték felszerelése	39
8.3.3	A lapvédő burkolat és a porelszívó felszerelése	40
<b>9</b>	<b>A falvágó berendezés szétszerelése</b>	<b>40</b>
9.1	A (normál vágáshoz való) vágólap leszerelése	40
9.2	A (normál és száraz vágáshoz való) belső perem leszerelése	40
9.3	A vágólap és a (színelő vágáshoz való) belső perem leszerelése	41
9.4	A falvágógép leszerelése	41
9.5	A hűtőkör kifúvatása	41
<b>10</b>	<b>Ápolás és karbantartás</b>	<b>42</b>
10.1	A vezetőgörgők utánállítása	43
10.2	Felülvizsgálat	43
10.3	Karbantartás	43
<b>11</b>	<b>Szállítás és tárolás</b>	<b>45</b>
<b>12</b>	<b>Hibakeresés</b>	<b>45</b>



13	Kínai RoHS (Veszélyes anyagok alkalmazásának korlátozásáról szóló irányelv) . . . . .	47
14	Ártalmatlanítás . . . . .	47
15	Gyártói garancia . . . . .	48

## 1 A használati utasításra vonatkozó adatok

### 1.1 A használati utasításhoz

- Figyelmeztetés! A termék használata előtt győződjön meg arról, hogy elolvasta és megértette a termékhez mellékelte használati utasítást, beleértve az utasításokat, a biztonsági és figyelmeztető jelzéseket, az ábrákat és a műszaki leírásokat. Ismerje meg az összes utasítást, biztonsági és figyelmeztető jelzést, ábrát, műszaki leírást, valamint az alkatrészeket és funkciókat. Ennek elmulasztása áramütést, tüzet és/vagy súlyos sérülést okozhat. Őrizze meg a használati utasítást, beleértve az összes utasítást, biztonsági és figyelmeztető megjegyzést későbbi használatra.
- A mellékelte használati utasítás a nyomtatás időpontjában a technika aktuális állásának felel meg. A Hilti termékoldalán mindig megtalálja a legfrissebb verziót. Ehhez kövesse a jelen használati utasításban található linket vagy QR-kódot, melyet a szimbólum jelölt.
- A terméket csak ezzel a használati utasítással együtt adja tovább.

### 1.2 Jelmagyarázat

#### 1.2.1 Figyelmeztetések

A figyelmeztetések a termék használata során előforduló veszélyekre hívják fel a figyelmet. A következő figyelmeztetéseket használjuk:

#### **VESZÉLY**

##### **VESZÉLY !**

- ▶ Súlyos testi sérüléshez vagy halálhoz vezető közvetlen veszély esetén.

#### **FIGYELMEZTETÉS**

##### **FIGYELMEZTETÉS !**

- ▶ Ezzel a szóval hívjuk fel a figyelmet egy olyan lehetséges veszélyre, amely súlyos személyi sérüléshez vagy halálhoz vezethet.

#### **VIGYÁZAT**

##### **VIGYÁZAT !**

- ▶ Ezzel a szóval hívjuk fel a figyelmet egy lehetséges veszélyhelyzetre, amely személyi sérüléshez vagy anyagi kárhoz vezethet.

#### 1.2.2 Szimbólumok a használati utasításban

A jelen használati utasítás a következő szimbólumokat használja:

	Tartsa be a használati utasítást
	Alkalmazási útmutatók és más hasznos tudnivalók
	Újrahasznosítható anyagokkal való bánásmód





Az elektromos gépeket és akkukat ne dobja a háztartási szemébe

### 1.2.3 Az ábrákon használt szimbólumok

Az ábrákon a következő szimbólumokat használjuk:

	Ezek a számok a jelen használati utasítás elején található ábrákra vonatkoznak.
3	A számozás a munkalépések sorrendjét mutatja képekben, és eltérhet a szövegben található munkalépések számozásától.
	Az <b>áttekintő</b> ábrában használt pozíciószámok a <b>termék áttekintésére szolgáló</b> szakasz jelmagyarázatában lévő számokra utalnak.
	Ez a jel hívja fel a figyelmét arra, hogy a termék használata során különös odafigyeléssel kell eljárnia.

## 1.3 Termékhez kötődő szimbólumok

### 1.3.1 Általános szimbólumok

A következő szimbólumokat használjuk a terméken:

$n_0$	Névleges üresjárat fordulatszám
/min	Fordulat percenként
	Átmérő
	A vágólap forgásiránya (nyíl a vágólap védőburkolatának tartóján)
	Daruval történő mozgatásra szolgáló felfüggesztési pont

### 1.3.2 Védőfelszerelések használatára felszólító jelek

A következő védőfelszerelések használatára felszólító jeleket használjuk a terméken:

	Olvassa el a használati utasítást
	Viseljen védőszemüveget
	Viseljen hallásvédőt
	Viseljen védőkesztyűt
	Viseljen munkavédelmi cipőt

### 1.3.3 Tiltó jel

A következő tiltó jelzéseket használjuk a terméken:

	Tilos daruval szállítani
	Nagy nyomáson nem tisztítható

### 1.3.4 Veszélyt jelző szimbólumok

A következő veszélyt jelző szimbólumokat használjuk a terméken:

	Figyelmeztetés vágási sérülésekre
--	-----------------------------------





## 1.4 Címke

### Címke a terméken

	<p><b>A szállítókocsin</b> A szállítókocsi kezelése</p>
	<p><b>A vágófejen</b> Vegye figyelembe a maximális víznyomást és a fagyveszély esetén szükséges teendőket</p>
	<p><b>A vágófejen</b> A termék <b>Cut Assist</b> funkcióval rendelkezik</p>

## 1.5 Termékinformációk

A **Hilti** termékeket kizárólag szakember általi használatra szánták és a gépet csak engedéllyel rendelkező, szakképzett személy használhatja, javíthatja. Ezt a személyt minden lehetséges kockázati tényezőről tájékoztatni kell. A termék és tartozékai könnyen veszélyt okozhatnak, ha nem képzett személy dolgozik velük, vagy nem rendeltetésszerűen használják őket.

A típusjelölés és a sorozatszám a típustáblán található.

- ▶ Jegyezze fel a sorozatszámot a következő táblázatba. Amennyiben kérdéssel fordul a képviselőnkhez vagy a szervizhez, szüksége lesz ezekre a termékadatokra.

### Termékadatok

Elektromos falvágó	DST 10-CA
Generáció	02
Sorozatszám	



**1.6 Megfeleléségi nyilatkozat****EC Declaration of Conformity | UK Declaration of Conformity**

**Manufacturer:**  
**Hilti Corporation**  
Feldkircherstraße 100  
9494 Schaan | Liechtenstein

**UK Importer:**  
**Hilti (Gt. Britain) Limited**  
No. 1 Circle Square, 3 Symphony Park  
Manchester, England, M1 7FS

**DST 10-CA (02)**

Serial Numbers: 1-9999999999

2006/42/EC | Supply of Machinery (Safety)  
Regulations 2008

EN 60204-1:2018

EN 15027:2007 + A1:2009

2014/53/EU | Radio Equipment Regulations  
2017

EN 300 328 V2.2.2

EN 301 489-1 V2.2.3

EN 301 489-17 V3.2.4

2011/65/EU | The Restriction of the Use of  
Certain Hazardous Substances in Electrical and  
Electronic Equipment Regulations 2012

**Dr. Tahar Zrilli**  
Head of Quality and Process Management  
Business Area Electric Tools & Accessories

Schaan, 13.10.2022

**Johannes Wilfried Huber**  
Senior Vice President  
Business Unit Diamond

A gyártó kizárólagos felelőssége tudatában kijelenti, hogy ez a termék megfelel az érvényben lévő törvényeknek és szabványoknak. A megfeleléségi nyilatkozat másolatát a dokumentáció végén találja.

A műszaki dokumentáció helye:

**Hilti** Entwicklungsgesellschaft mbH | Zulassung Geräte | Hiltistraße 6 | 86916 Kaufering, DE



## 1.7 Rádiós készülékekre vonatkozó irányelv

A gép csak azzal a feltétellel felel meg a megfelelő szabvány előírásainak, hogy az ügyfél berendezésének csatlakozási pontján a közcélú elektromos hálózat  $S_{SC}$  zárlati teljesítménye legalább 5 MVA.

A gép felszerelőjének vagy üzemeltetőjének felelőssége, hogy – amennyiben szükséges, a hálózat üzemeltetőjével folytatott egyeztetés után – a gép csatlakoztatása legalább 5 MVA  $S_{SC}$  értékű csatlakozási pontra történjen.

## 2 Biztonság

### 2.1 Általános biztonsági tudnivalók az elektromos kéziszerszámokhoz

**⚠ FIGYELMEZTETÉS** Olvasson el minden biztonsági tudnivalót és utasítást, illusztrált anyagot és műszaki adatot, amelyet ehhez az elektromos kéziszerszámhoz mellékeltek. Az alábbi biztonsági tudnivalók és utasítások betartásának elmulasztása áramütéshez, tűzhez és/vagy súlyos testi sérüléshez vezethet.

**Őrizzen meg minden biztonsági tudnivalót és utasítást a jövőbeni használathoz.**

A biztonsági utasításokban használt „elektromos kéziszerszám” fogalom hálózatról üzemelő elektromos kéziszerszámokra (tápkábelrel együtt értve) és akkumulátoros elektromos kéziszerszámokra (tápkábel nélkül) vonatkozik.

#### Munkahelyi biztonság

- ▶ **Tartsa tisztán a munkahelyét és jól világítsa meg.** Rendetlen munkahelyek és megvilágítatlan munkaterületek balesetekhez vezethetnek.
- ▶ **Ne dolgozzon az elektromos kéziszerszámmal olyan robbanásveszélyes környezetben, ahol éghető folyadékok, gázok vagy porok vannak.** Az elektromos kéziszerszámok szikrákat bocsáthatnak ki, amelyek meggyújthatják a port vagy a gyúlékony gőzöket.
- ▶ **Tartsa távol a gyerekeket és az idegen személyeket a munkahelytől, ha az elektromos kéziszerszámot használja.** Ha elvonják a figyelmét a munkáról, könnyen elvesztheti az uralmát a berendezés felett.

#### Elektromos biztonsági előírások

- ▶ **Az elektromos kéziszerszám csatlakozódugójának illeszkednie kell a dugaszolóaljzatba. A csatlakozódugót semmilyen módon sem szabad megváltoztatni. Védőföldeléssel ellátott elektromos kéziszerszámokhoz ne használjon csatlakozóadaptert.** Az eredeti csatlakozódugó és a hozzá illeszkedő csatlakozóaljzat csökkenti az áramütés kockázatát.
- ▶ **Ne érjen hozzá földelt felületekhez, például csövekhez, fűtőttestekhez, tűzhelyekhez és hűtőszekrényekhez.** Az áramütés veszélye megnövekszik, ha a teste le van földelve.
- ▶ **Tartsa távol az elektromos kéziszerszámokat az esőtől és a nedvesség hatásaitól.** Ha víz hatol be az elektromos kéziszerszámba, az növeli az áramütés kockázatát.
- ▶ **Ne használja a csatlakozókábelt a rendeltetésétől eltérő célokra, vagyis az elektromos kéziszerszámot soha ne hordozza vagy akassza fel a kábelnél fogva, és soha ne húzza ki a hálózati csatlakozódugót a kábelnél fogva. Tartsa távol a csatlakozókábelt hőforrásoktól, olajtól, éles élektől és sarkaktól, mozgó alkatrészeketől.** A sérült vagy összetekert csatlakozókábel növeli az áramütés kockázatát.
- ▶ **Ha az elektromos kéziszerszámmal szabadban dolgozik, akkor csak a szabadban való használatra engedélyezett hosszabbítókábelt használjon.** A kültérre is alkalmas hosszabbítókábel használata csökkenti az áramütés kockázatát.



- ▶ **Használjon hibaáram-védőkapcsolót, ha az elektromos kéziszerszám nedves környezetben történő üzemeltetése nem kerülhető el.** A hibaáram-védőkapcsoló használata csökkenti az áramütés kockázatát.

### **Személyi biztonsági előírások**

- ▶ **Munka közben mindig figyeljen, ügyeljen arra, amit csinál, és meggondoltan dolgozzon az elektromos kéziszerszámmal. Ne használja az elektromos kéziszerszámot, ha fáradt, illetve ha kábítószert, alkohol vagy gyógyszer hatása alatt áll.** Az elektromos kéziszerszámmal végzett munka közben már egy pillanatnyi figyelmetlenség is komoly sérülésekhez vezethet.
- ▶ **Viseljen személyi védőfelszerelést, és mindig viseljen védőszemüveget.** Az elektromos kéziszerszám alkalmazásának megfelelő személyi védőfelszerelések, úgymint porvédő álarc, csúszásbiztos védőcipő, védősapka és fülvédő használata csökkenti a személyi sérülések kockázatát.
- ▶ **Kerülje az elektromos kéziszerszám akaratlan üzembe helyezését. Mielőtt az elektromos kéziszerszámot az elektromos hálózatra és/vagy az akkumulátorra csatlakoztatja, vagy felveszi, ill. szállítja, győződjön meg arról, hogy a gép ki van kapcsolva.** Ha az elektromos kéziszerszám felemelése közben az ujját a kapcsolón tartja, vagy ha a gépet bekapcsolt állapotban csatlakoztatja az áramforráshoz, az balesethez vezethet.
- ▶ **Az elektromos kéziszerszám bekapcsolása előtt feltétlenül távolítsa el a beállító szerszámokat vagy csavarkulcsokat.** Az elektromos kéziszerszám forgó részeiben felejtett beállító szerszám vagy csavarkulcs sérüléseket okozhat.
- ▶ **Kerülje el a normálistól eltérő testtartást. Ügyeljen arra, hogy mindig biztosan álljon és megtartsa az egyensúlyát.** Így az elektromos kéziszerszám felett váratlan helyzetekben is jobban tud uralkodni.
- ▶ **Viseljen megfelelő munkaruhát. Ne viseljen bő ruhát vagy ékszereket. Tartsa távol a haját, a ruháját és a kesztyűjét a mozgó részekről.** A bő ruhát, az ékszereket és a hosszú haját a mozgó alkatrészek magukkal rántathatják.
- ▶ **Ha az elektromos kéziszerszámra fel lehet szerelni a por elszívásához és összegyűjtéséhez szükséges berendezéseket, ellenőrizze, hogy azok megfelelő módon hozzá vannak kapcsolva a szerszámhoz, és rendeltetésüknek megfelelően működnek.** Poreszívó egység használata csökkenti a munka során keletkező por veszélyes hatását.
- ▶ **Ne ringassa magát hamis biztonságérzetbe, és ne hagyja figyelmen kívül az elektromos kéziszerszám biztonsági előírásait, akkor sem, ha az elektromos kéziszerszámot hosszú ideje használja, és ezáltal jól ismeri.** A figyelmetlen kezelés a másodperc tört része alatt súlyos sérülésekhez vezethet.

### **Az elektromos kéziszerszám használata és kezelése**

- ▶ **Ne terhelje túl a gépet. Munkájához csak az arra szolgáló elektromos kéziszerszámot használja.** A megfelelő elektromos kéziszerszámmal a megadott teljesítménytartományon belül jobban és biztonságosabban lehet dolgozni.
- ▶ **Ne használjon olyan elektromos kéziszerszámot, amelynek a kapcsolója elromlott.** Egy olyan elektromos kéziszerszám, amelyet nem lehet sem be-, sem kikapcsolni, veszélyes, és meg kell javíttatni.
- ▶ **A gép beállítása, a tartozékok cseréje vagy a gép lehelyezése előtt húzza ki a csatlakozódugót a csatlakozóaljzatból és/vagy vegye ki a kivehető akkut a gépből.** Ez az elővigyázatossági intézkedés meggátolja a gép szándékolatlan üzembe helyezését.
- ▶ **A használaton kívüli elektromos kéziszerszámokat olyan helyen tárolja, ahol azokhoz gyerekek nem férhetnek hozzá. Ne hagyja, hogy olyan személyek használják az elektromos kéziszerszámot, akik nem ismerik a szerszámot, vagy**



nem olvasták el ezt az útmutatót. Az elektromos kéziszerszámok veszélyesek, ha azokat gyakorlatlan személyek használják.

- ▶ **Mindig gondosan tartsa karban az elektromos kéziszerszámot és a tartozékokat. Ellenőrizze, hogy a mozgó alkatrészek kifogástalanul működnek-e, nincsenek-e beszorulva, és nincsenek-e eltörve vagy megrongálódva olyan alkatrészek, amelyek hátrányosan befolyásolhatják az elektromos kéziszerszám működését. Használat előtt javítsa meg a gép megrongálódott alkatrészeit.** Sok balesetnek a rosszul karbantartott elektromos kéziszerszám az oka.
- ▶ **Tartsa tisztán és élesen a vágószerszámokat.** Az éles vágóélekkel rendelkező és gondosan ápolott vágószerszámok ritkábban ékelődnek be, és azokat könnyebben lehet vezetni és irányítani.
- ▶ **Az elektromos kéziszerszámokat, tartozékokat, betétszerszámokat stb. a jelen utasítások figyelembevételével használja. Vegye figyelembe a munkafeltételeket és a kivitelezendő munka sajátosságait.** Az elektromos kéziszerszám eredeti rendeltetésétől eltérő célokra való alkalmazása veszélyes helyzetekhez vezethet.
- ▶ **A markolatot és fogófelületeket tartsa száraz, tiszta, olaj- és zsírmentes állapotban.** A csúszós markolatok és fogófelületek nem teszik lehetővé az elektromos kéziszerszám biztonságos üzemeltetését és ellenőrzését az előre nem látható helyzetekben.

### Szerviz

- ▶ **Az elektromos kéziszerszámot csak szakképzett személyzet javíthatja, kizárólag eredeti pótalkatrészek felhasználásával.** Ez biztosítja, hogy az elektromos kéziszerszám biztonságos marad.

## 2.2 Falfűrészekre vonatkozó kiegészítő biztonsági tudnivalók

- ▶ **Az elektromos kéziszerszámot a fogantyú szigetelt felületénél fogja meg, ha olyan munkát végez, amelynek során a vágószerszám egy rejtett elektromos vezetékot vagy saját elektromos csatlakozókábelét sértheti meg.** Ha a vágószerszám elektromos feszültséget vezető vezetékhez ér, akkor az elektromos kéziszerszám fémrészei feszültség alá kerülhetnek és ez áramütéshez vezethet.
- ▶ **Gyémánt vágókkal történő munkavégzéshez mindig viseljen hallásvédőt.** A zaj halláskárosodáshoz vezethet.
- ▶ **A munkadarab átfűrészeléskor ügyeljen a személyek és a másik oldali munkaterület védelmére.** A gyémánt vágólap túlnyúlhat a munkadarabon.
- ▶ **Működés közben ne hagyja felügyelet nélkül a falfűrész.** Így megakadályozható a gyémánt vágólap megszorulása, ami az irányíthatóság elvesztését vagy a falfűrész sérülését okozhatná.
- ▶ **Győződjön meg róla, hogy a sínes vezetőrendszer munkadarabra való rögzítésének módja olyan, hogy használat közben képes megtartani a falfűrész.** Hibás rögzítési mód, illetve túl gyenge vagy porózus aljzat esetén előfordulhat a horgonyok kihúzása, aminek következtében a sínes vezetőrendszer leválik a munkadarabról.
- ▶ **A gyémánt vágólap beszoruláskor ne végezzen további előtolást, és kapcsolja ki a szerszámot. Ellenőrizze és hárítsa el a beszorulás okát.** A munka beszorult gyémánt vágólapalattal történő folytatása az irányíthatóság elvesztését vagy a falfűrész sérülését okozhatja.
- ▶ Üzembe helyezés előtt győződjön meg róla, hogy a hálózati feszültség, a hálózati frekvencia és a biztosíték megfelel a típustáblán feltüntetett adatoknak.
- ▶ Rendszeres időközönként ellenőrizze és sérülés esetén szakemberrel cseréltesse ki az elektromos gép csatlakozóvezetékét.
- ▶ Rendszeresen ellenőrizze a hosszabbító kábeleket, és sérülés esetén cserélje ki őket.



- ▶ Ha munka közben megsérül az elektromos vezeték, akkor azt és a gépet megérinteni tilos. A be-/kikapcsoló gombbal kapcsolja ki a falfűrészt, vagy működtesse a **vészleállító** gombot és húzza ki a hálózati csatlakozódugót az aljzatból.
- ▶ Csak az alkalmazási területre jóváhagyott, megfelelő keresztmetszetű hosszabbítókábelt használjon.
- ▶ Ne dolgozzon felcsévélt hosszabbítókábellel, mert teljesítményveszteség és a kábel túlmelegedése fordulhat elő.
- ▶ Tisztítási és karbantartási munkák előtt, illetve munkaszünet alkalmával áramtalanítsa a gépet.
- ▶ Az épületeken vagy egyéb szerkezeteken végzett fúrési és vágási munka statikusan befolyásolja a szerkezetet, különösen akkor, ha betonacél, illetve tartóelem is átvágásra kerül. Bármilyen fúrás vagy vágás csak az építésvezetőség engedélye alapján végezhető.
- ▶ Biztosítsa a munkahely elegendő szellőzését. A rosszul szellőztetett munkahelyek egészségre károsak lehetnek a porterhelés miatt.
- ▶ Támaszokkal gondoskodjon róla, hogy a levágott részek ne mozoghassanak. Az elcsúszó vagy leeső tömbök súlyos sérülést és/vagy anyagi károkat okozhatnak.
- ▶ Megfelelő támaszokkal gondoskodjon róla, hogy a vágási munkák közben, illetve a levágott részek eltávolítása után is biztosítva legyen a megmaradó szerkezet stabilitása.
- ▶ Az építésvezetővel együttműködésben győződjön meg arról, hogy a vágási területen nem található gáz-, víz-, áram- vagy egyéb vezeték. Ezek a vezetékek komoly veszélyt jelentenek, ha munka közben megsérülnek. A gép külső fémrészei feszültség alá kerülhetnek, például ha egy feszültség alatt lévő kábel véletlenül megsérül.
- ▶ Kerülje a bőr érintkezését a fúró- és vágóiszappal. Szembe kerülés esetén azonnal mossa ki a szemét tiszta vízzel, szükség esetén forduljon orvoshoz.
- ▶ A csiszolás, smirglizés, vágás és fúrás során keletkező por ártalmas vegyi anyagokat tartalmazhat. Néhány példa: ólom vagy ólombázisú festékek; téglá, beton és egyéb falazati termékek, terméskő és egyéb szilikáttartalmú termékek; Bizonyos fafajták, például tölgy, bükk és vegyszerrel kezelt fa; Azbeszt vagy azbeszttartalmú anyagok. Határozza meg a gépkezelő és a környezetében tartózkodó személyek kitétségi szintjét azon anyagok veszélyességi osztálya révén, amelyek munkát végeznek. Tegye meg a szükséges óvintézkedéseket az expozíció biztonságos szinten tartása érdekében, például: porgyűjtő rendszer használata vagy megfelelő légzésvédő viselése. A kitétség a következő általános intézkedésekkel csökkenthető:
  - ▶ Munkavégzés jól szellőző területen
  - ▶ Porral való hosszabb érintkezés elkerülése,
  - ▶ Vezesse el a port a testtől és a fejtől,
  - ▶ Viseljen védőruhát és a szennyeződésnek kitétt területeket tisztítsa meg vízzel és szappannal.
- ▶ A porral járó munkáknál lehetőleg használjon megfelelő porelszívó egységet. A beton, falazat, kvarctartalmú kövezet, ásványi anyagok és fémek pora egészségre ártalmas lehet. Ezen porok belélegzése vagy érintése a gép kezelőjénél vagy a közelében tartózkodóknál allergiás reakciót válthat ki, és/vagy légzési nehézséget okozhat.
- ▶ A kábeleket és tömlőket mindig laposan vezesse el a géptől. Ezzel elkerülheti a munkavégzés során az elesés veszélyét.
- ▶ Tartsa távol a kábeleket és a tömlőket a forgó alkatrészekről.
- ▶ Gondoskodjon a felhasznált hűtővíz ellenőrzött elvezetéséről vagy megfelelő elszívásáról. Az ellenőrizetlenül elfolyó vagy szétszóródó víz anyagi károkat és személyi sérülést okozhat. Gondolja át, hogy a víz a nem látható, belső üregekben is képes elfolyani.



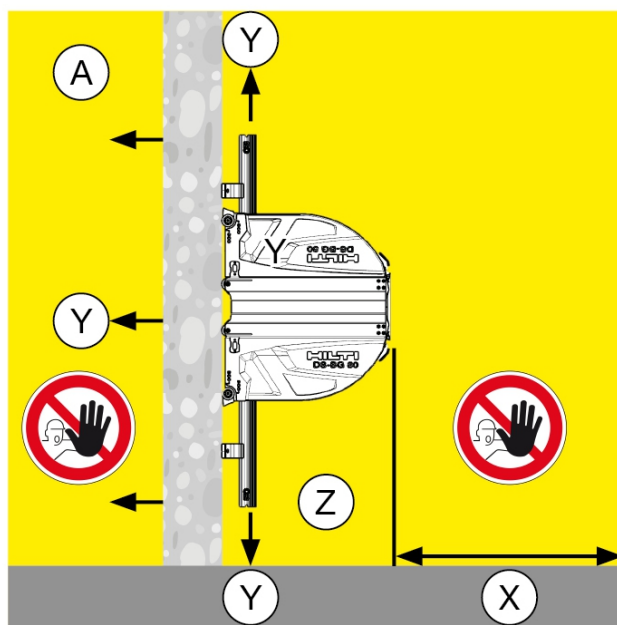
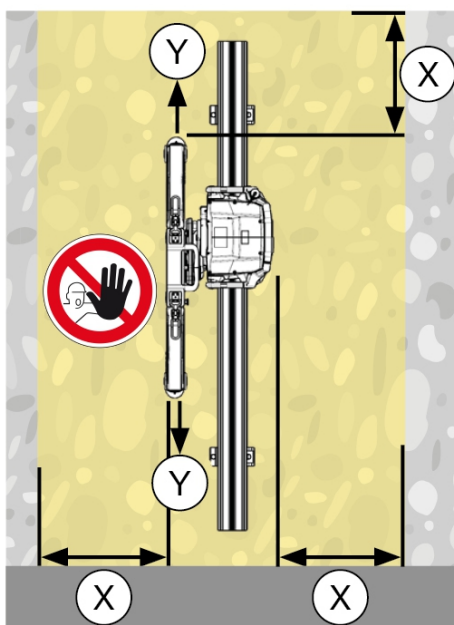
- ▶ Ne dolgozzon létráról.

## 2.3 A veszélyzóna biztosítása

### FIGYELMEZTETÉS

**Veszély a leeső, szétszóródó vagy mozgó részek miatt!** A leeső vagy szétszóródó részek súlyos sérüléseket okozhatnak.

- ▶ Gondoskodjon a szükséges elkerítések és a kívülállóknak szóló figyelmeztetések elhelyezéséről.
- ▶ Győződjön meg róla, hogy a munkavégzés során senki nem tartózkodik a munkaterület alatt.



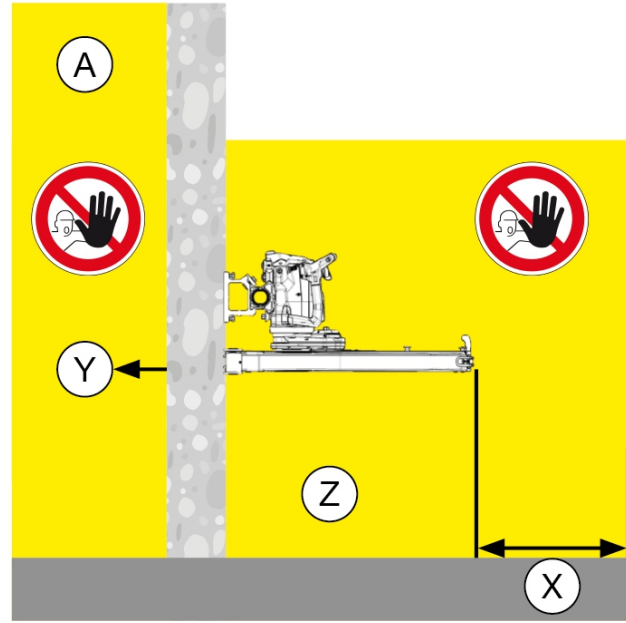
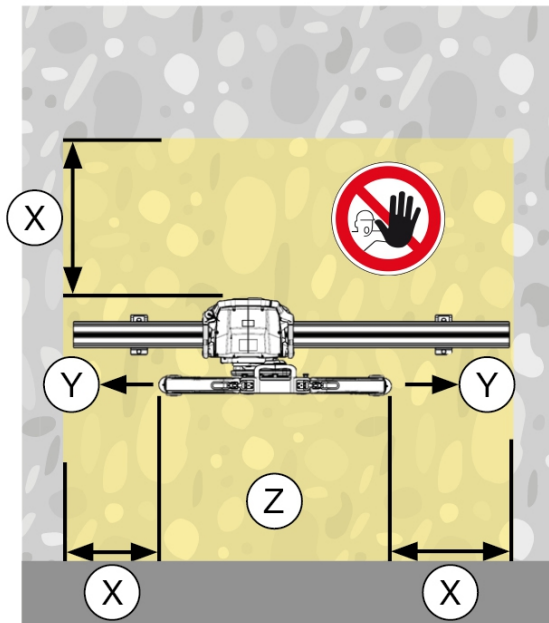
#### Nézet: Függőleges vágás a falon

- X Tartson minden mozgó résztől legalább 1,5 m biztonsági távolságot.
- Y Soha ne álljon a forgó vágólappal egy vonalban.

- Z Soha ne álljon a munkaterület alatt.
- A Soha ne álljon a munkaterület másik oldalán.

Biztosítsa a munkaterületet. Biztosítsa, hogy a leeső, szétszóródó vagy mozgó részek se személyek, se berendezések sérülését vagy veszélyeztetését ne okozhassák.





### Nézet: Vízszintes nézet a falon

- X Tartson minden mozgó résztől legalább 1,5 m biztonsági távolságot.
- Y Soha ne álljon a forgó vágólappal egy vonalban.

- Z Soha ne álljon a munkaterület alatt.
- A Soha ne álljon a munkaterület másik oldalán.

Biztosítsa a közvetlenül nem látható, hátoldali vágáskörzetet is.  
Soha ne tartózkodjon a gép alatt.

## 2.4 Biztonságos üzemeltetés

- ▶ A falvágógép minden üzembe helyezése előtt ellenőrizze a perem és a vágólap épségét, és zsírtalanítsa a laptartót.
- ▶ Csak akkor dolgozzon, ha a sántartók biztonságosan és stabilan vannak a tömör aljzatra rögzítve, és a falvágó rendszer telepítését megfelelően elvégezték (minden csavar meg van húzva, a vágófej biztosan a sínekre van rögzítve és a végütközők megfelelően fel vannak szerelve).
- ▶ A sántartók rögzítéséhez, valamint az épületelemek biztosításához csak alkalmas és megfelelőképpen méretezett rögzítőanyagot használjon.
- ▶ Soha ne tartózkodjon a forgó vágólap vágási síkjában.
- ▶ Mindig megfelelő vágólap-védőburkolatot használjon (**BG** típusút normál vágáshoz, **BGFT** típusút színelő vágáshoz). Száraz vágáshoz használja a száraz vágáshoz való, porelszívással ellátott vágólapvédő burkolatot.
- ▶ A sarkok vágásánál részben nyitott védőburkolattal végzett műveleteket a vágólap védőburkolata által lezárt, ill. védett oldalon állva végezze el. Szükség esetén a kezelőnek további intézkedéseket kell hoznia.
- ▶ A veszélyes területre való belépés előtt a be-/kikapcsoló gombbal kapcsolja ki a falfűrész vagy működtesse a **vészeállító** gombot. Belépés a veszélyes területre csak kikapcsolt vágólap-hajtómű és álló vágólap esetén engedélyezett.
- ▶ A vágás folyamán tartsa be a hajtás megengedett paramétereit, valamint a vágólap fordulatszámára és az előtolásra vonatkozó irányértékeket.
- ▶ Csak olyan vágólapot használjon, amely megfelel az EN 13236 szerinti követelményeknek. Vegye figyelembe a **Műszaki adatok** c. fejezet rögzítőfuratra és szerszámtest-lapvastagságra vonatkozó adatait. A vágólapot a gép haladási irányának megfelelően





kell beszerezni. **A műszakilag meghatározott átmérőtartományon kívüli vágólapok használata tilos!**

- ▶ A vágólapot munkavédelmi kesztyű nélkül ne fogja meg. A vágólap éles és felforrósodhat.
- ▶ Munkavégzés közben mindig legyen körültekintő. Kísérje figyelemmel a vágási folyamatot, a vízhűtést és a munkahely környezetét. Ne dolgozzon a géppel dekoncentrált állapotban.

## 2.5 Biztonság a szállításkor

- ▶ A szállítókoszin csak legfeljebb 1,5 m hosszú síneket szállítson. A 1,5 m-nél hosszabb sínek magasabb súlypontja miatt fennáll a szállítókoszi felborulásának veszélye.
- ▶ A szállítókoszit csak a falvágó rendszer és a meghatározott tartozék szállítására használja. A szállítókoszi más szállítási célra nem használható.
- ▶ Szállítás előtt győződjön meg róla, hogy a levehető alkatrészek biztonságosan vannak rögzítve, ill. reteszelve a szállítókoszin.
- ▶ Kerülje a nehéz terhek emelését és cipelését. Használjon alkalmas emelési és szállítási módokat, és a nehéz terheket szükség esetén ossza el több személyre.
- ▶ A szállításhoz használja az e célra készült fogantyúkat. A markolatot tartsa száraz, tiszta, olaj- és zsírintes állapotban.
- ▶ Vegye figyelembe, hogy a szállítókoszi felborulhat. A szállítókoszit csak sík, szilárd aljzatra állítsa.
- ▶ Szállításkor biztosítsa a falvágó gépet és annak részeit a véletlen megcsúszás és leesés ellen.
- ▶ Vegye figyelembe, hogy a szállítókoszi daruval történő szállítása csakis jóváhagyott, az erre kijelölt helyeken rögzített emelőeszközökkel történhet.
- ▶ Soha ne tartózkodjon lengő teher alatt.





- |   |  |
|---|--|
| <ul style="list-style-type: none"> <li>① Vágófej</li> <li>② Távvezérlő egység</li> <li>③ Szállítókocsi</li> <li>④ Védőburkolat – középső rész</li> <li>⑤ vezetősín</li> <li>⑥ Védőburkolat – oldalsó részek</li> <li>⑦ Tartozékdoboz</li> </ul> | <ul style="list-style-type: none"> <li>⑧ Szerszámoszláda</li> <li>⑨ Fűrészlap</li> <li>⑩ Belső perem (vágólap: normál vágáshoz)</li> <li>⑪ Külső perem (vágólap: normál és száraz vágáshoz)</li> <li>⑫ Külső perem (vágólap: normál és száraz vágáshoz) szorítócsavarral, M12×25 10.9</li> </ul> |
|---|--|



- ⑫ Belső perem (vágólap: színelő vágáshoz)  
hatlapfejű csavarokkal (6×)

- ⑬ Belső perem (vágólap: száraz vágáshoz)

### 3.2 Rendeltetésszerű használat

Az ismertetett termék egy vízhűtéses, elektromos hajtású, rádióan távvezérelt falvágó. Gyengén vagy közepesen erősen vasalt beton, valamint kő- és falszerkezetek 600 mm és 1200 mm közötti átmérőtartománnyal rendelkező gyémánt vágólappal történő vágására szolgál.

A jelen használati utasítás mellett mindig vegye figyelembe a távvezérlő használati utasítását is.

- A legfeljebb 1200 mm átmérőjű gyémánt vágólapoknak legalább 80 m/s kerületi sebességre kell rendelkezniük jóváhagyással.
- A por megkötésére, a szerszámok és a motor hűtésére kizárólag tiszta csapvizet használjon.
- A terméket csak a típustáblán, ill. az ebben a használati utasításban megadott hálózati feszültség, áramerősség-, hálózati frekvencia és víznyomás-értékekkel szabad üzemeltetni.
- Fej feletti munkálatok kizárólag kiegészítő biztonsági intézkedések megtételével együtt megengedettek. A fej felett végzett munka során személyeknek tilos a falvágó alatt tartózkodniuk.
- A munkálatok elvégzése előtt egyeztessen a **Hilti** szaktanácsadóval.
- 650 mm maximális vágólapátmérőig a fűrész a száraz vágáshoz való tartozék használatával falazat és enyhén vasalt beton száraz vágására is használható.

### 3.3 Lehetséges hibás használat

- Ne használjon 1200 mm-nél nagyobb átmérőjű vágólapokat.
- A megfelelő fordulatszám-tartományban dolgozzon.
- Ne használja a fűrész olyan anyagok vágására, amelyek megmunkálása során egészségre veszélyes és/vagy gyúlékony porok és gőzök keletkezhetnek.
- Csak előírt sínösszekötőkkel összekapcsolt vezetősínekkel dolgozzon.

### 3.4 Szállítási terjedelem DST 10-CA

A termékéhez jóváhagyott további rendszertartozékokat a **Hilti Store** helyen vagy a [www.hilti.group](http://www.hilti.group) weboldalon talál.

Mennyiség	Megnevezés	Mennyiség	Megnevezés
1×	Vágófej	1×	Vágófej használati utasítás
1×	Távvezérlő egység	1×	Távvezérlő használati utasítás
1×	Szerszámkészlet	1×	Szállítókocsi
1×	kettős összekötő	1×	Szállítódoboz
4×	Síntartók	1×	védőburkolat <b>DS-BG80</b> (max Ø 900 mm / 34 in)
3×	excenter	1×	színelő vágáshoz való karima
1×	Standard perem		



### 3.5 Tartozékok

#### Sínrendszerhez való tartozékok

Cikkszám	Rövidítés	Leírás
284808	DS-R100-L vezetősín	Vágófejvezető hossza 100 cm
284809	DS-R200-L vezetősín	Vágófejvezető hossza 200 cm
284810	DS-R230-L vezetősín	Vágófejvezető hossza 230 cm
371703	DS-ES-L végütköző	A vágófej biztonsági leállítása
207137	DS-CP-ML Sínrögzítő	A sínek rögzítése
284814	DS-RF-L sántartó	A sínek rögzítése
284816	DS-RFP-L sántartó	A sínek rögzítése ferde és lépcsős vágáshoz

#### Normál vágáshoz való vágólap-burkolathoz való tartozékok

Cikkszám	Rövidítés	Leírás
238000	DS-BG65 vágólap-védőburkolat	Vágólap-védőburkolat, max. Ø ≤ 650 mm
2051935	DST-BG80 kis vágólap-védőburkolat	Vágólap-védőburkolat, max. Ø 600 mm ... 800 mm
238002	DS-BG80 középső elem	Vágólap-védőburkolat, max. Ø 600 mm ... 900 mm
238003	DS-BG80 oldalelem, készlet	Vágólap-védőburkolat, max. Ø 600 mm ... 900 mm

#### Színelő vágáshoz való vágólap-burkolathoz való tartozékok

Cikkszám	Rövidítés	Leírás
2135201	DS-BGFT80 középső elem	Vágólap-védőburkolat színelő vágáshoz, Ø 600 mm ... 900 mm
2135202	DS-BGFT80 oldalelem, készlet	Vágólap-védőburkolat színelő vágáshoz, Ø 600 mm ... 900 mm
2135203	DS-BGFT120 középső elem	Védőburkolat színelő vágáshoz 1 000 mm ... 1 200 mm
2135204	DS-BGFT120 oldalelem, készlet	Védőburkolat színelő vágáshoz 1 000 mm ... 1 200 mm

#### Peremekhez való tartozékok

Cikkszám	Rövidítés	Leírás
2330128	Belső karima DST-CF 60 kt-45	Belső karima normál vágáshoz
2017811	Szorítókarima DST-CF 60 6kt	Külső karima DST-CF 60 kt-45 belső karimához és száraz vágáshoz való karima



Cikkszám	Rövidítés	Leírás
221343	M12 × 25 hatlapfejű csavar	Szorítócsavar DST-CF 60 6kt szorítókarimához
2328063	Belső karima DST-FCF 60-110	színelő vágáshoz való karima
2349028	M12×25 10.9 hatlapfejű csavar (6 darabos készlet)	Szorítócsavar (normál vágáshoz való belső perem)

#### Száraz vágásokhoz való tartozékok

Cikkszám	Rövidítés	Leírás
2328064	DST-CF 60 6kt -45	Száraz vágáshoz való perem
2330152	DS BG65 dry	Vágólap-védőburkolat (száraz vágáshoz)
2330153	Porelszívó feltét (készlet) 1.1-2.0	Száraz vágáshoz való készlet

## 4 Műszaki adatok

### 4.1 Vágófej



A névleges értékek max. 18 °C környezeti hőmérséklet és max. 2000 m tengerszint feletti magasság mellett garantáltak.

<b>Tömeg EPTA-Procedure 01 szerint</b>	33,7 kg
<b>Névleges fordulatszám</b>	138 ford./perc ... 1 109 ford./perc
<b>Névleges feszültség</b>	380 V ... 400 V < 370 V hálózati feszültség esetén a teljesítmény csökken.
<b>Hálózati frekvencia</b>	50 Hz ... 60 Hz
<b>Csatlakozókiosztás</b>	3~ + PE
<b>Névleges áram</b>	16 A
<b>Hálózati biztosító</b>	16 A
<b>Szükséges generátorteljesítmény</b>	≥ 20 kVA
<b>Szivárgó áram</b>	≤ 10 mA
<b>Tárolási hőmérséklet</b>	-25 °C ... 63 °C
<b>Alkalmazási hőmérséklet, környezeti hőmérséklet</b>	-15 °C ... 45 °C Fagypont alatti hőmérsékletek esetén tegye lehetővé a gép lassú bemelegedését, mielőtt terhelésnek teszi ki, illetve engedje le (fúvassa ki) a vizet a hűtőkörből használat után (erre a célra szivattyú áll rendelkezésre). Üzemeltetés előmelegített vízzel.
<b>Hűtővíz-térfogatáram</b>	> 2 ℓ/min
<b>Hűtővíz-hőmérséklet</b>	4 °C ... 25 °C
<b>Hűtővíznyomás</b>	2 bar ... 6 bar



<b>Az IEC 60529 szerinti védelmi osztály</b>	IP 65
<b>Frekvencia</b>	2 400 MHz ... 2 483,5 MHz
<b>Maximális kisugárzott adóteljesítmény</b>	1,7 dBm

## 4.2 Fűrészlap

<b>Megengedett vágólapátmérő</b>	600 mm ... 1 200 mm
<b>Maximális vágólapátmérő kezdéshez</b>	800 mm
<b>Maximális vágásmélység</b>	530 mm
<b>Rögzítőfurat</b>	60 mm
<b>Maximális szerszámtest-lapvastagság</b>	5 mm


## 4.3 Szállítókocsi

<b>Maximális terhelés</b>	180 kg
<b>Méret (H × Szé × Ma)</b>	1 100 mm × 690 mm × 1 180 mm
<b>Tömeg, feltöltve</b>	100 kg
<b>Abronsnyomás</b>	2,1 bar

## 4.4 Zajra vonatkozó információk az EN 15027 jelű szabvány szerint

A jelen útmutatókban megadott hangnyomás- és rezgésértékeket egy szabványosított mérési eljárás keretében mértük meg, és alkalmasak elektromos kéziszerszámok egymással történő összehasonlítására.

A zajkibocsátási értékek üzem közben a használt gyémánt vágólap típusától és az üzemeltetési körülményektől függően maximum 10 dB(A) mértékben eltérhetnek a mért adatoktól. Igazítsa hozzá a hallásvédőt és az egyéb zajvédelmi intézkedéseket az adott üzemeltetési körülményekhez.


 A hangnyomás szintje kb.10 dB (A) értékkel csökkenthető zajszegény (csendes) vágólapok alkalmazásával.

	<b>DST 10-CA</b>
<b>Hangteljesítményszint (<math>L_{WA}</math>)</b>	114,5 dB(A)
<b>Hangnyomásszint (<math>L_{pA}</math>)</b>	96,9 dB(A)
<b>Hangnyomásszint bizonytalansága (<math>K_{pA}</math>) (EN 15027)</b>	3 dB(A)

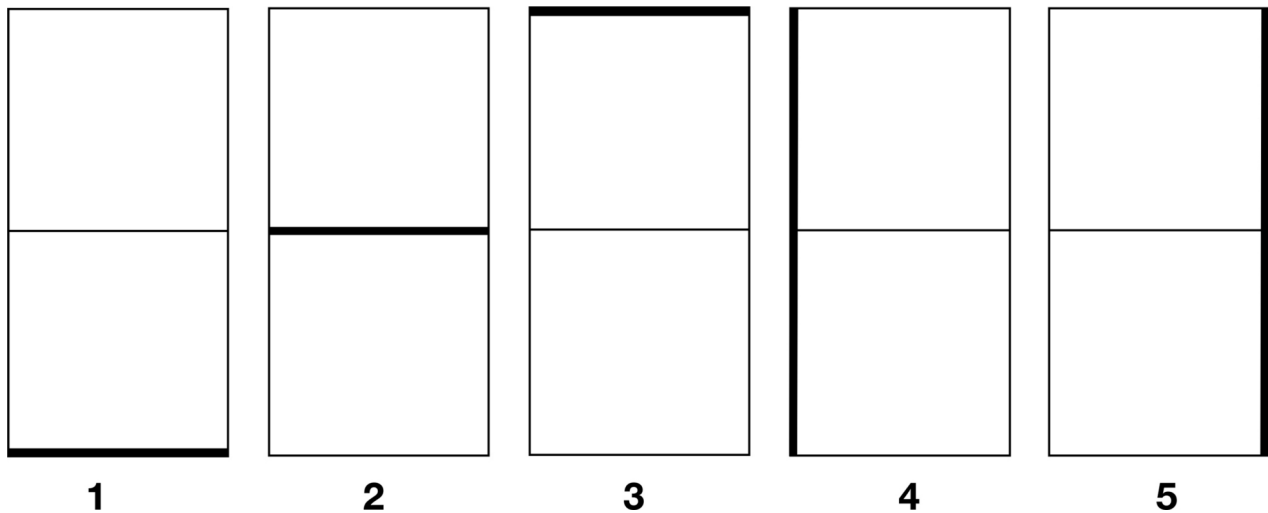
## 5 Tervezés

### 5.1 A falvágás lépései

- ▶ Készítsen részvágásokat, hogy az adottságokhoz maximalizálja a leeső betontömb tömegét (pl. a maximális aljzatterhelés, az emelőeszközök teherbírása vagy az ajtó méretei alapján).

 A sántartók megfelelő távolságban történő elhelyezése révén észszerű vágási sorrend tartható.

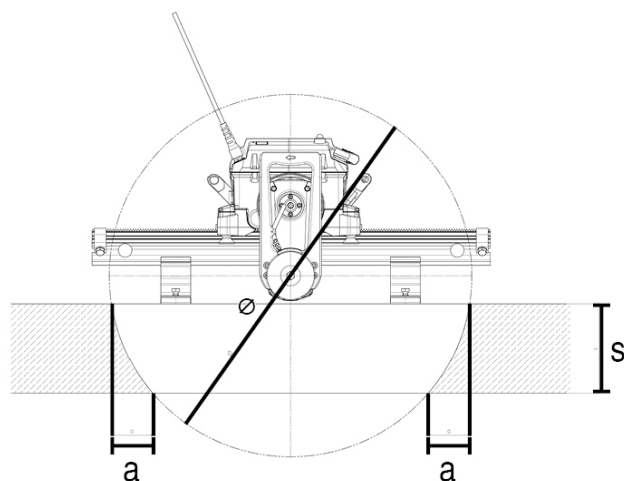




Az ábrán egy ajtónyílás kivágásánál alkalmazható részvágásos vágási sorrend látható

- ▶ A levágandó épületelemeket rögzítse úgy, hogy ne tudjanak elmozdulni. A mozgó épületelemek a vágólap beragadását és sérüléseket okozhatnak!

## 5.2 Túlvágás, ill. fennmaradó távolság



a [mm]						
s	A vágólap átmérője (∅)					
	660 mm	710 mm	810 mm	910 mm	1 010 mm	1 210 mm
120 mm	53 mm	48 mm	41 mm	36 mm	32 mm	27 mm
130 mm	60 mm	55 mm	47 mm	41 mm	36 mm	30 mm
140 mm	68 mm	62 mm	53 mm	46 mm	41 mm	34 mm
150 mm	77 mm	69 mm	59 mm	51 mm	46 mm	37 mm
160 mm	86 mm	78 mm	66 mm	57 mm	51 mm	41 mm
170 mm	96 mm	86 mm	73 mm	63 mm	56 mm	46 mm
180 mm	107 mm	96 mm	80 mm	69 mm	61 mm	50 mm
190 mm	119 mm	106 mm	88 mm	76 mm	67 mm	55 mm
200 mm	133 mm	118 mm	97 mm	83 mm	73 mm	60 mm
210 mm	148 mm	130 mm	106 mm	91 mm	80 mm	65 mm
220 mm	165 mm	143 mm	116 mm	99 mm	87 mm	70 mm
230 mm	185 mm	158 mm	127 mm	107 mm	94 mm	76 mm

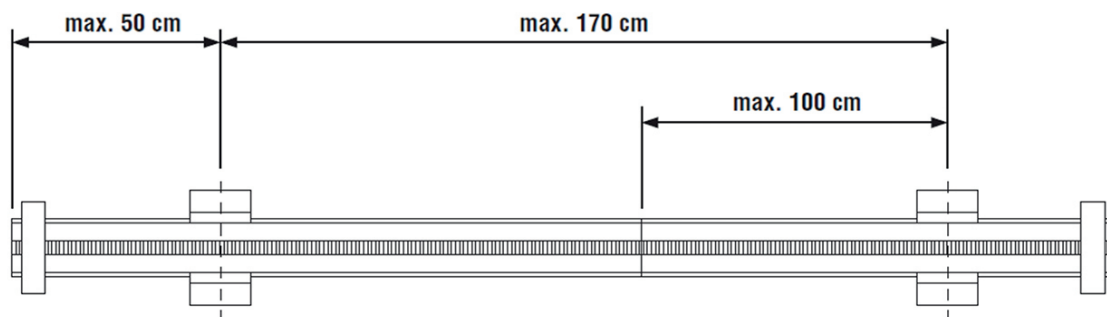


a [mm]						
240 mm	209 mm	175 mm	138 mm	117 mm	101 mm	81 mm
250 mm	242 mm	194 mm	151 mm	126 mm	109 mm	87 mm
260 mm	322 mm	217 mm	164 mm	136 mm	118 mm	94 mm
270 mm		246 mm	179 mm	147 mm	127 mm	101 mm
280 mm		289 mm	195 mm	159 mm	136 mm	107 mm
290 mm			213 mm	171 mm	146 mm	115 mm
300 mm			234 mm	185 mm	156 mm	122 mm
310 mm			259 mm	199 mm	168 mm	130 mm
320 mm			290 mm	215 mm	179 mm	138 mm
330 mm			335 mm	233 mm	192 mm	147 mm
340 mm				252 mm	205 mm	156 mm
350 mm				275 mm	220 mm	165 mm
360 mm				301 mm	235 mm	175 mm
370 mm				334 mm	252 mm	186 mm
380 mm				382 mm	271 mm	197 mm
390 mm					292 mm	208 mm
400 mm					315 mm	220 mm
410 mm					343 mm	233 mm
420 mm					378 mm	246 mm
430 mm					429 mm	260 mm
440 mm						275 mm
450 mm						292 mm
460 mm						309 mm
470 mm						328 mm
480 mm						349 mm
490 mm						372 mm
500 mm						398 mm
510 mm						429 mm
520 mm						467 mm
530 mm						523 mm



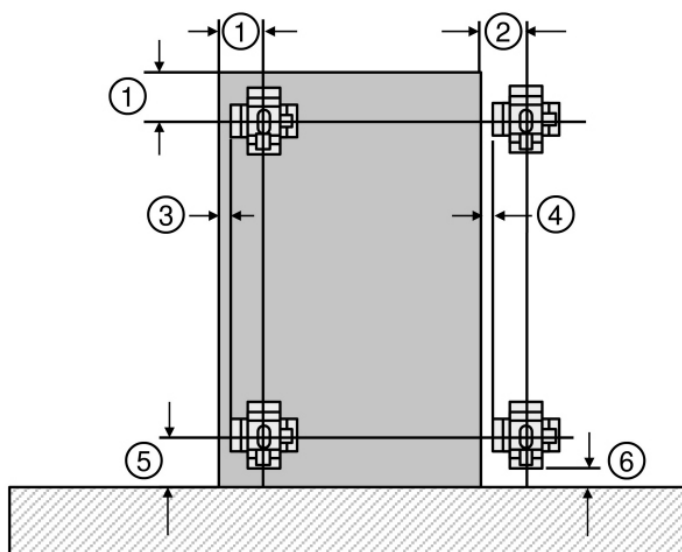


### 5.3 Síntartó távolságok



- ▶ Vegye figyelembe az ábrán látható, maximálisan megengedett síntartó távolságokat.

### 5.4 A rögzítőfuratok helye



- |  |  |
|--|--|
| ① Dűbelek távolsága belül elhelyezett síntartó esetén = 235 mm   | ④ Síntartók távolsága kívül elhelyezett síntartó esetén = 139 mm |
| ② Dűbelek távolsága kívül elhelyezett síntartó esetén = 230 mm   | ⑤ Dübeltávolság színelő vágásnál = 235 mm                        |
| ③ Síntartók távolsága belül elhelyezett síntartó esetén = 144 mm | ⑥ A síntartók távolsága színelő vágásnál > 144 mm                |

- ▶ A síntartók rögzítőfuratának pozícióját a fenti ábra szerint határozza meg.

### 5.5 Áramellátás

#### FIGYELMEZTETÉS

**Áramütés veszélye!** A földelővezeték és hibaáram-védőkapcsoló nem megléte súlyos sérüléshez és égéshez vezethet.

- ▶ Ellenőrizze, hogy az akár hálózati, akár generátorra kötött elektromos tápvezeték rendelkezik csatlakoztatott földelővezetővel és hibaáram védőkapcsolóval (FI-relé).
- ▶ Ezen biztonsági óvintézkedések nélkül ne helyezzen terméket üzembe.



## A biztosíték névleges értéke

Gondoskodjon arról, hogy a munkaterületen rendelkezésre álló áramvezeték (3 × 380 ... 400 V) biztosítása a következőképpen történt:

Műszaki adatok	
Hálózati biztosító	16 A
Hibaáram-védőkapcsoló (FI-relé)	A típusú vagy B+MI típusú, 30 mA-es

## Csatlakozókiosztás 3~ + N + PE 32A 6h

	L1	1. fázis
	L2	2. fázis
	L3	3. fázis
	N	Nullavezeték (nincs csatlakoztatva és használatban)
	PE	Földelővezeték

## 5.6 Hosszabbítókábel használata

### FIGYELMEZTETÉS

**Sérült kábel miatt fellépő veszély!** Ne érintse a vezetéket, ha az munka közben megsérül. Húzza ki a gép csatlakozóvezetékét a dugaszolóaljzatból.

- ▶ Rendszeresen ellenőrizze a gép csatlakozóvezetékét, és sérülés esetén cseréltesse ki egy felhatalmazott szakemberrel.
- ▶ Csak az adott felhasználási területre engedélyezett, megfelelő vezeték-keresztmetszetű hosszabbítókábelt használjon. Ellenkező esetben a gép teljesítménye csökkenhet és a hosszabbítókábel túlhevülhet.

### Hosszabbítókábel minimális vezeték-keresztmetszete

	Kábelhossz			
	≤ 30 m	> 30 m ... ≤ 55 m	> 55 m ... ≤ 95 m	> 95 m ... ≤ 150 m
Minimális vezeték-keresztmetszet*	1,5 mm <sup>2</sup>	2,5 mm <sup>2</sup>	4,0 mm <sup>2</sup>	6,0 mm <sup>2</sup>

\* Az adatok 30 °C alatti környezeti hőmérséklet esetén érvényesek.

- ▶ Ügyeljen arra, hogy a falfágó üzeme közben a hosszabbítókábel ne legyen a kábel-dobra felcsévélve.
- ▶ Rendszeresen ellenőrizze a hosszabbítókábel épségét.

## 5.7 Hűtővíz-csatlakozás

25 °C víz hőmérséklet mellett a vágófej hűtéséhez percenként legalább 2 l víz szükséges. Túl alacsony hűtőteljesítmény esetén először csökken a falfűrész teljesítménye. Ha ez nem elegendő, akkor aktiválódik a védelmi célú lekapcsolás.

- ▶ Csak tiszta hűtővizet használjon.
- ▶ Ne használjon sós, ill. tengervizet.



- ▶ Ahol alacsony a nyomás a vízellátás vezetékében, ott visszacsapó szelep beszerelésével kell megakadályozni a szennyezett víz bekerülését a vízhálózatba.
- ▶ 6 bar feletti vezetéknyomás esetén használjon nyomáscsökkentő szelepet.

## 6 A falvágó berendezés felépítése

### 6.1 Síntartó rögzítőelemeinek felhelyezése

#### FIGYELMEZTETÉS

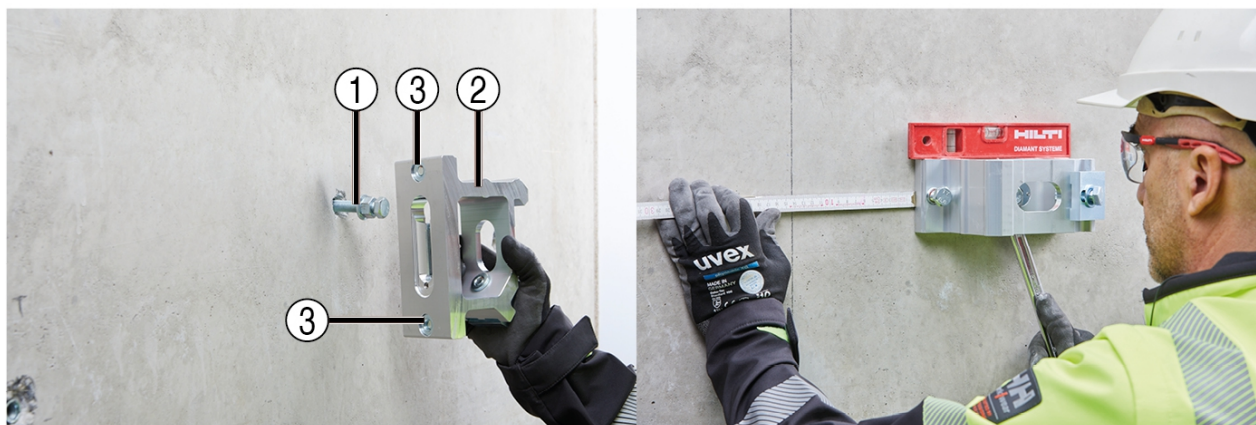
**Elégtelen rögzítés miatti veszély** A hatékony és biztonságos munka alapfeltétele a vágórendszer megfelelően méretezett, a hordozófelületnek megfelelő rögzítése.

- ▶ Használja az adott felülethez megfelelő rögzítőelemet, és tartsa be a rögzítőelem gyártójának szerelési utasításait.
- ▶ Repedésmentes betonhoz való rögzítésre **HKD-D M12** kompakt feszítőhüvelyt, vagy azonos teherbírású, 8,5 kN ajánlott minimális húzóerejű horgonyokat ajánlunk. Vegye figyelembe, hogy falazaton, mű- vagy terméskövön és hasonlókon történő alkalmazásra a **HKD-D M12** feszítőhüvely nem alkalmas.
- ▶ A rögzítésre vonatkozó kérdésekkel forduljon a **Hilti** műszaki szolgálatához.

A következő leírás a **HKD-D M12** kompakt feszítőhüvely használata esetén érvényes. Ha más rögzítőelemet használ, akkor tartsa magát a rögzítőelem gyártójának előírásaihoz.

1. Rajzolja be a dübelfuratok helyét. Ennek során vegye figyelembe a „Tervezés” c. fejezet rögzítőfuratok elhelyezésére vonatkozó előírásait. → Oldal 21
2. Készítse el a dübelfuratokat.
3. Távolítsa el a fúrási port a dübelfuratokból.
4. Helyezze be a dübelt, és feszítse meg a feszítőszerszámmal.
5. Csavarja be a rögzítőcsavarokat a rögzítőanyával először kézzel a teljes mélységre, majd egy fordulatot csavarja ki.

### 6.2 A síntartók rögzítése



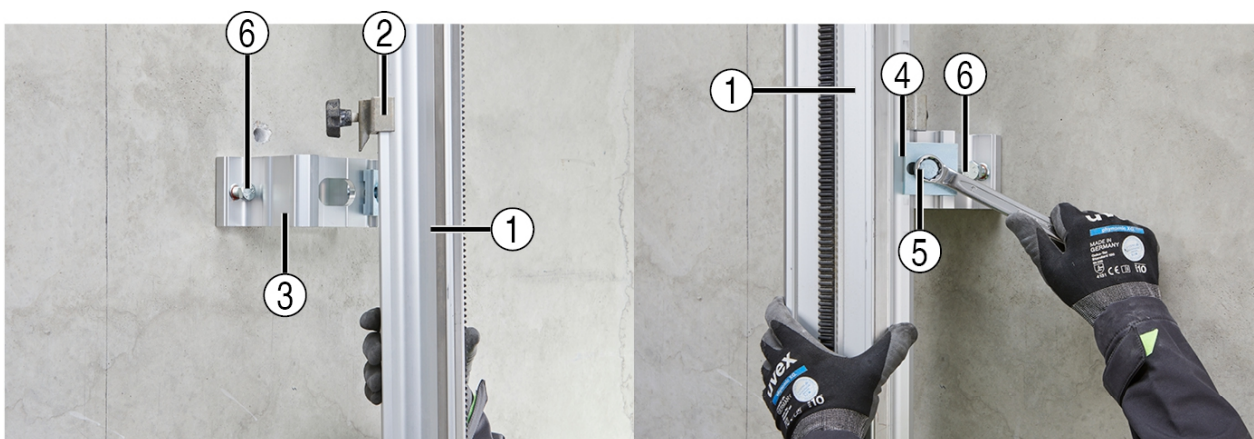
- ① Szorítócsavar szorítóanyával                      ③ Szintezőcsavar  
 ② Síntartó

1. Csavarja vissza a két szintezőcsavart, hogy már ne álljanak ki.
2. Helyezze a síntartót a rögzítőcsavarra.



3. A sántartót a vágásra merőlegesre igazítsa be, és enyhén húzza meg a rögzítőanyát.

### 6.3 A sínek felszerelése a normál vágáshoz való sántartókra



- |   |            |   |                          |
|---|------------|---|--------------------------|
| ① | Sín        | ④ | Sínrögzítő szorítólemez  |
| ② | Sínrögzítő | ⑤ | Sínrögzítő szorítócsavar |
| ③ | Sántartó   | ⑥ | Szintezőcsavar           |

1. Szerelje a sínrögzítőt a sínre.



A sínrögzítőket csak a normál vágáshoz való sántartókon szabad használni.

2. Akassza be a síneket a sínrögzítővel a sántartókba, majd tolja a leszorítólemezeket a sín élére.
3. Igazítsa a sántartókat a sínre merőlegesre, majd húzza meg a sínrögzítő szorítócsavarját.
4. Igazítsa be a pontos vágási távolságot, majd húzza meg a sántartók rögzítőcsavarjait.
5. A szintkülönbségeket a szintezőcsavarokkal egyenlítse ki.
6. Szerelje a végütközőket a sínvégekre.

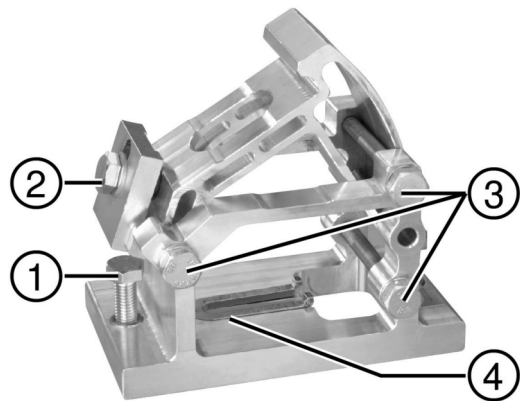


## 6.4 Sínek felszerelése a szintartókra ferde vágáshoz, és a vágás szögének beállítása

1. Minden szintartón lazítsa meg a rögzítőfül rögzítőcsavarját.
2. Lazítsa meg az alsó ferde álláshoz való szorítócsavart.

**i** 45°-os vágási szög beállításához az alsó csavart teljesen el kell távolítani a szintartóból. Miután a szintartót 45°-ra beállította, csavarja be újra a csavart.

3. Lazítsa meg a felső ferde álláshoz való szorítócsavart.



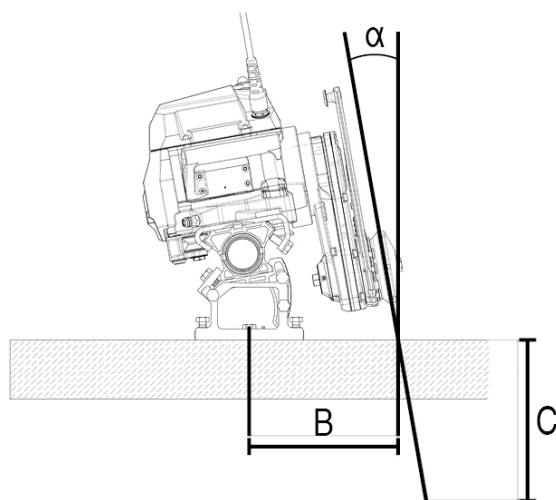
- ① Szintezőcsavar
- ② Szorítófül szorítócsavarral
- ③ Szorítócsavarok a szög beállításához
- ④ Rész a rögzítőcsavar számára



4. Helyezze a sínt a szintartókra.
5. Tolja a szorítófület a sín élére, és húzza meg a szorítófül szorítócsavarját.
6. Állítsa a sínt a kívánt vágási szögbe.
7. Húzza meg ismét a ferde álláshoz való szorítócsavarokat.
8. Igazítsa be a pontos vágási távolságot, majd húzza meg a szintartók rögzítőcsavarjait. Beállítási méretek ferde vágáshoz → Oldal 26
9. A szintkülönbségeket a szintezőcsavarokkal egyenlítse ki.
10. Szerelje a végütközőket a sínvégekre.



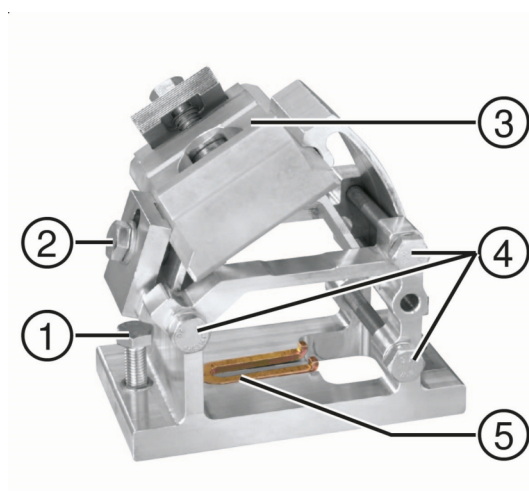
## Beállítási méretek ferde vágáshoz



$\alpha$	B	C					
		vágólap-átmérő					
		660 mm	710 mm	810 mm	910 mm	1 010 mm	1 210 mm
0°	232 mm	258 mm	283 mm	333 mm	383 mm	433 mm	533 mm
5°	239 mm	231 mm	256 mm	306 mm	356 mm	406 mm	505 mm
10°	249 mm	202 mm	227 mm	276 mm	325 mm	374 mm	473 mm
15°	262 mm	171 mm	195 mm	243 mm	292 mm	340 mm	437 mm
20°	278 mm	138 mm	161 mm	208 mm	255 mm	302 mm	396 mm
25°	297 mm	103 mm	126 mm	171 mm	216 mm	262 mm	352 mm
30°	320 mm		89 mm	132 mm	175 mm	219 mm	305 mm
35°	349 mm			91 mm	132 mm	173 mm	255 mm
40°	384 mm				88 mm	126 mm	203 mm

### 6.5 A sínek felszerelése a lépcsős vágáshoz való szintartókra

1. Szerelje fel a lépcsős vágáshoz való szintartót a lépcsőfokokra.
2. Rögzítse a lépcsős vágáshoz való szorítóbetétet a szintartóra.
3. Lazítsa meg a ferde álláshoz való szorítócsavarokat.



- ① Szintezőcsavar
- ② Szorítófül szorítócsavarral
- ③ Szorítóbetét lépcsős vágáshoz
- ④ Szorítócsavarok a szög beállításához
- ⑤ Rész a rögzítőcsavar számára



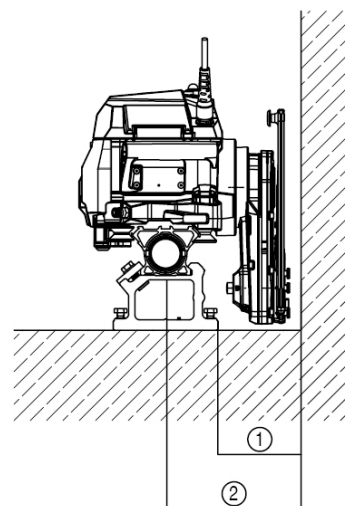


- |                                 |                               |
|---------------------------------|-------------------------------|
| ① Szorítóbetét lépcsős vágáshoz | ③ Végütköző                   |
| ② Sín                           | ④ Rögzítőcsavar a sántartóhoz |

4. Szerelje a sít a lépcsős vágáshoz való szorítóbetétre.
5. Húzza meg a ferde álláshoz való szorítócsavarokat.
6. Igazítsa be a pontos vágási távolságot, majd húzza meg a sántartók rögzítőcsavarjait.
7. A szintkülönbségeket a szintezőcsavarokkal egyenlítse ki.
8. Szerelje a végütközőket a sínvégekre.

### 6.6 Sín és vágófej felszerelése színelő vágáshoz

- ▶ A felszerelés során ügyeljen arra, hogy a vágólap ne feküdjön fel az aljzaton, mert a fűrész teljesítményét ellenkező esetben a súrlódási veszteség csökkenti.
- ▶ Hagyon további kb. 5 mm távolságot a vágólap és az aljzat között, vagy állítsa a sántartón található szintezőcsavarokkal a fűrész enyhén ferde.

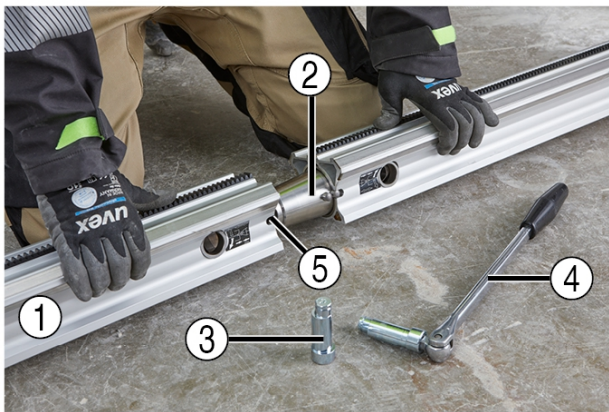


- |   |                   |
|---|-------------------|
| ① | 144 mm + kb. 5 mm |
| ② | 235 mm + kb. 5 mm |

### 6.7 Sínek hosszabbítása

A sínek meghosszabbítására mindig kizárólag az erre a célra szolgáló tartozékokat használja.





- |                        |                                |
|------------------------|--------------------------------|
| ① Sín                  | ④ 1/2"-os külső négylapú kulcs |
| ② Összekötő csatlakozó | ⑤ Összekötőhüvely              |
| ③ Excenter             |                                |

1. Tisztítsa meg az összekötőt és az összekötő hüvelyeket, majd zsírozza be azokat.
2. Dugja be az összekötőt a sínbe, és rögzítse az excentercsapot az 1/2"-os négylapú kulccsal az óra járásával egyező irányba történő meghúzással.

**i** A sínhosszabbító leszereléséhez az excentercsapot lazítsa meg az óra járásával ellentétes irányban, majd nyomja ki az összekötőt.

## 7 A falvágó berendezés felszerszámozása

### 7.1 A vágófej felszerelése

#### **⚠ VIGYÁZAT**

**Sérülésveszély!** A termék véletlen elindítása.

- ▶ A gép beállítása vagy az alkatrészek cseréje előtt húzza ki a hálózati csatlakozót.

#### **⚠ FIGYELMEZTETÉS**

**Személyi sérülés és anyagi kár veszély!** Veszély a falvágó leesése miatt.

- ▶ A vágófej elengedése előtt győződjön meg róla, hogy a vezetőgörgők a sínhez képest az előírt helyzetben vannak-e, illetve hogy a reteszelőkar teljesen rögzült-e.
- ▶ A vágófej reteszelésének kioldása előtt ügyeljen annak biztos megtartására.







- |                                      |                 |
|--------------------------------------|-----------------|
| ① Szorítókar beépített kioldógombbal | ③ Vezetőgörgő   |
| ② Kioldógomb                         | ④ Vezetőfelület |

1. Nyomja meg a kioldógombot **(2)**, és pattintsa be a szorítókart **(1)** az alsó (nyitott) reteszelő pozícióba.

---

**i** Ha a reteszelőkart nem lehet bepattintani nyitott vagy zárt pozícióba, akkor szakítsa meg a szerelést.

---

2. A markolatoknál fogva emelje meg a vágófejet, majd helyezze fel a rögzített sínre.  
 ▶ Ügyeljen a vezetőgörgők helyes pozíciójára: A sín vezetőfelülete **(4)** a vezetőgörgők közepén van.

3. Nyomja meg a kioldógombot **(2)**, és húzza a szorítókart **(1)** teljesen a felső (zárt) reteszelő pozícióba.

▶ Ha a reteszelőkar nem reteszelve kifogástalanul, szakítsa meg a vágófej szerelését, és vegye le a vágófejet újból a sínről.

---

**i** Vízszintes szerelés és a sín alatt elhelyezkedő vágólap esetén a vágófejet a reteszeléshez kézzel kell megemelni.

A terméket csak akkor helyezze üzembe, ha a reteszelés kifogástalanul végrehajtható.

4. Mielőtt elengedné: Ellenőrizze a vezetőgörgők megfelelő helyzetét, és hogy a reteszelőkar teljes mértékben rögzült-e.

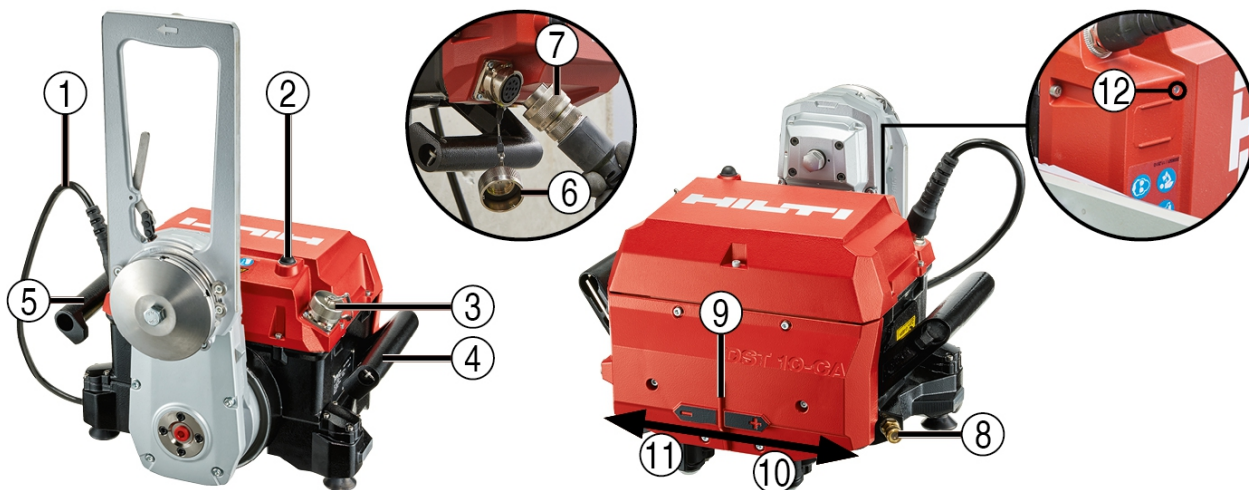
---

**i** Mozgassa oda-vissza a szorítókart a megfelelő reteszelés ellenőrzéséhez.

---



**7.2 A falvágó csatlakoztatása az áram- és vízellátásra**



- ① Elektromos csatlakozókábel
- ② Antenna
- ③ Távvezérlő kábel csatlakozó
- ④ Fogantyú beépített kioldófunkcióval
- ⑤ Tartófogantyú (rögzített)
- ⑥ A dugaszolható csatlakozó védősapkája
- ⑦ Biztosítókarmantyú
- ⑧ Csatlakozó a hűtővízvezetékhez
- ⑨ A helyzetmeghatározás jelölése (**CUT ASSIST**)
- ⑩ A vágás végéhez képesti távolság plusz irányban (**CUT ASSIST**)
- ⑪ A vágás végéhez képesti távolság mínusz irányban (**CUT ASSIST**)
- ⑫ LED-es hibakijelző (zöld)

**⚠ VIGYÁZAT**

**Balesetveszély!** A helytelenül fektetett kábelek és tömlők anyagi kárt vagy a gép sérülését okozhatják.

- ▶ A kábeleket és tömlőket úgy helyezze el, hogy azok húzóterhelés nélkül követni tudják a vágófejet.
- ▶ Kábeleknél ügyeljen arra, hogy a kábelek csatlakozói ne legyenek vízben.
- ▶ A kábeleket és tömlőket úgy helyezze el, hogy ne érintkezhessenek a forgó vágólappal, és ne szoruljanak be.

1. Csatlakoztassa a hálózati kábelt az áramellátáshoz.
  - ▶ A vágófej üzemenkéntiség-kijelzője világít.
2. Ha az alábbi feltétel teljesül, akkor ezt a műveletet is végezze el:

**Feltételek:** Ne rádiós távirányítóval dolgozzon.

- ▶ Távolítsa el a távvezérlő csatlakozóaljzatán és csatlakozódugóján található védősapkákat.
- ▶ Igazítsa be a csatlakozódugót, és nyomja erőltetés nélkül ütközésig az aljzatba.
- ▶ Ellenőrizze, hogy reteszelt-e a csatlakozó a rádiós távvezérlőn.
- ▶ Zárja le a védősapkákat.

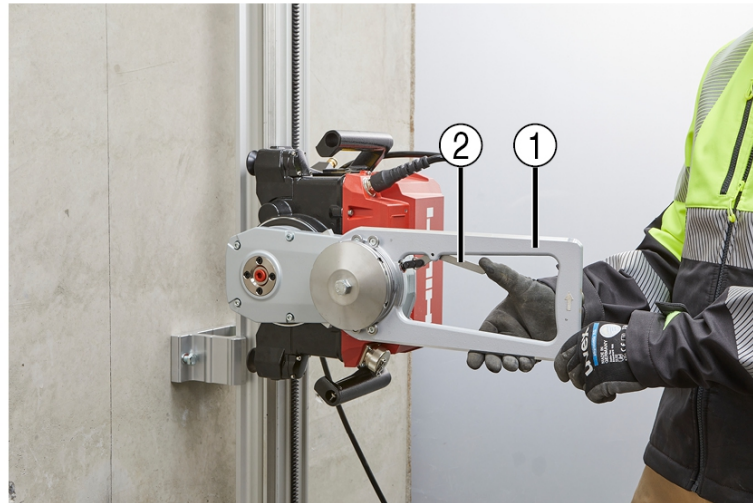
3. Kapcsolja be a távvezérlő egységet.

**i** A részletes leírást lásd a **DST WRC-CA** távvezérlő használati utasításában

4. Csatlakoztassa a hűtővíz-vezeték (csatlakoztatás a vágófejhez: **Gardena** rendszer).



### 7.3 A védőburkolat-tartó beállítása



- ① Védőburkolat-tartó
- ② Kar, szerszám nélküli záródás

1. Állítsa a vágólap védőburkolatát a kívánt pozícióba (45°, 90° vagy 135°).
2. Nyomja meg enyhén a szerszám nélküli zár karját.
3. Tartsa nyomva a kart, majd forgassa el a vágólap védőburkolatát, míg hallhatóan be nem reteszsel.
4. Zárja a kart a nyomásponton túl.
  - ▶ A vágólap védőburkolatát ezzel a beállított pozícióban rögzítette.



A vágólap védőburkolatának kireteszeléséhez a kart az ellenkező irányba mozgassa.

### 7.4 A belső perem és a vágólapok felszerelése



#### FIGYELMEZTETÉS

**Sérülésveszély!** Sérült, nem megfelelően működő alkatrész vagy alkatrészek használata esetén különösen nagy balesetveszély áll fenn.

- ▶ Ne használjon olyan alkatrészt, amelyen sérülés látható, vagy amely nem működik megfelelően.
- ▶ Ha hiányosságokat talál, azonnal állítsa le a munkát és cserélje ki a hibás alkatrészeket.

#### A szerelés megkezdése előtt:

- ▶ Ellenőrizze az érintkező felületek tisztaságát és épségét. A lerakódott szennyeződések és a sérülések a vágólap vibrációját okozzák. Ennek következtében kilazulhat a rögzítés.
- ▶ Ellenőrizze az érintkező felületek épségét, tisztaságát és az esetlegesen rajtuk levő kenőanyag-maradványokat. A szennyeződés és a kenőanyag miatt a vágólap akkor is megcsúszhat a befogóban, ha a szorítócsavart a megfelelő forgatónyomatékkal húzták meg. Ezáltal megsérülhet a perem és a vágólap.
- ▶ Ellenőrizze az összes belső és külső menetet (peremes anya, összekötő rúd, szorítócsavar, fűrészkarorsó) és fogazatot, valamint a gyűrűs vezetőcsapok állapotát. A szerelést csak a menetek, fogazatok és vezetőcsapok sérülésmentes állapotában kezdje meg.
- ▶ Tisztítsa meg és zsírozza be a szorítócsavar menetét. Ügyeljen arra, hogy ne kerüljön zsír a szárítófelületekre.
- ▶ Ellenőrizze a belső peremen levő O-gyűrű kopását és épségét.

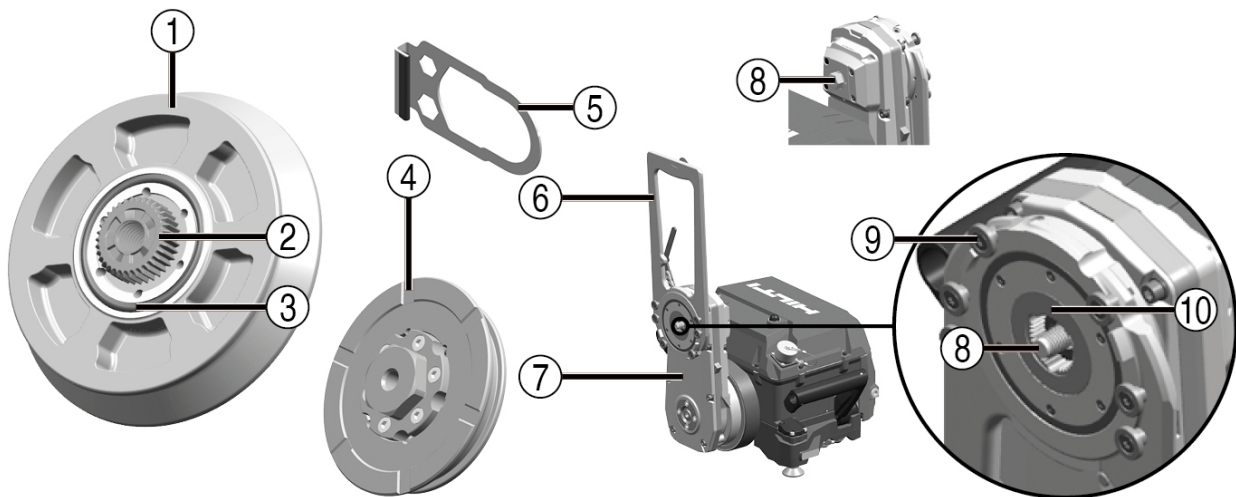


- ▶ Üzembe helyezés előtt ellenőrizze a vágólap épségét (pl. repedések, törések a karima területén, vagy túlhevülés miatti elszíneződések). A vágólapot az előírt forgásiránnyal szerelje fel.

#### 7.4.1 A (normál vágáshoz való) belső perem felszerelése

Az összekötő rúd szereléséhez kizárólag az utasításokban ismertetett szerszámokat használja. Semmiképpen ne használjon ütvecsavarozót vagy hasonló elektromos kézi-szerszámot az összekötő rúd meghúzásához.

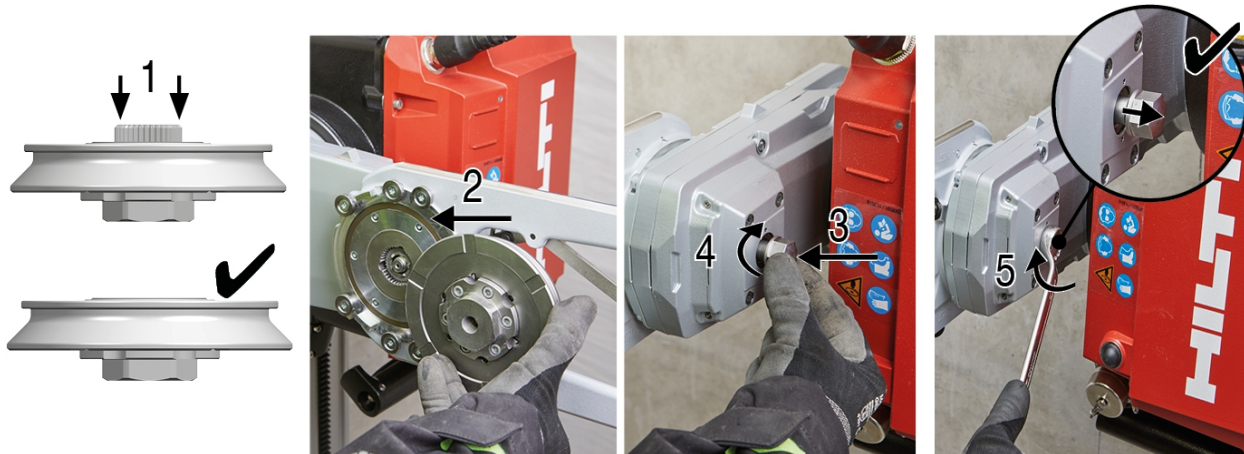
- i** A normál vágáshoz való peremet felszerelve hagyhatja, amíg nem végez színelő vagy száraz vágást. A belső peremet szállítás céljából nem kell leszerelni. A színelő vágólapok hordozására szolgáló hordozóeszköz felhasználható az összekötő rúd kontrázására.



- |  |                      |
|--|----------------------|
| ① Belső karima                                     | ⑥ Védőburkolat-tartó |
| ② Peremes anya                                     | ⑦ Vágókar            |
| ③ O-gyűrű  | ⑧ Összekötő rúd      |
| ④ Hűtővíznyílás                                    | ⑨ Gyűrűs vezetőcsap  |
| ⑤ Hordozóeszköz színelő vágáshoz való vágólapokhoz | ⑩ Fűrészkarorsó      |

1. Fordítsa felfelé a védőburkolat-tartót.





2. Nyomja be a peremes anyát teljesen a belső perembe **(1)**.

**i** A perem belső oldalának sík felületet kell képeznie. Csak akkor szerelje fel a peremet, ha a peremes anya teljesen besüllyeszthető. A kiálló peremes anyával történő beszerelés a belső perem és a befogó sérülésével fenyeget.

3. Helyezze rá a belső peremet a fűrészkar 6 gyűrűs vezetőcsapjára **(2)**.

▶ A gyűrűs vezetőcsap gyűrűje a belső peremen levő horonyban fekszik.

4. Nyomja be az összekötő rudat a tartóba **(3)**, és húzza meg kézzel csavarva **(4)**.

5. Kontrázza az összekötő rudat a színelő vágáshoz való vágólapokhoz való hordozóeszközzel, és fordítsa el kézzel ütközésig **(5)**.

▶ Ha a kézzel való becsavarás nem lehetséges, akkor használjon csillag-villáskulcsot.

**i** • Az összekötő rúd becsavarásakor a peremes anya kihúzásra kerül a belső peremben levő parkoló helyzetből, és becsúszik a fűrészkarorsón levő befogóba. A fűrészkarorsón levő befogóba való becsúszáskor az összekötő rúd járása könnyűvé válik és előfordulhat, hogy a rugóerő miatt visszaugrik a kiindulási helyzetbe.

A belső perem megfelelő felszereléséhez legalább 6 fordulat szükséges.

• **FONTOS!**

Ha az összekötő rúd kb. 3 fordulat után nem forgatható könnyen tovább, akkor előfordulhat, hogy a fogazások nem csúsznak könnyen egymásban és a perem nem szerelhető fel biztonságosan.

→ Szakítsa meg a felszerelést.

→ Szerelje le a belső peremet, hárítsa el a zavar okát és kezdje újra a felszerelést.

6. Húzza meg az összekötő rudat az előírt forgatónyomatékkal.

<b>Műszaki adatok</b>	
Csillag-villáskulcs (összekötő rúdhoz)	19 mm
Meghúzási nyomaték	80 Nm

7. Ellenőrizze, hogy a belső perem teljesen és kotyogásmentesen felfekszik-e a fűrészkarorsón.

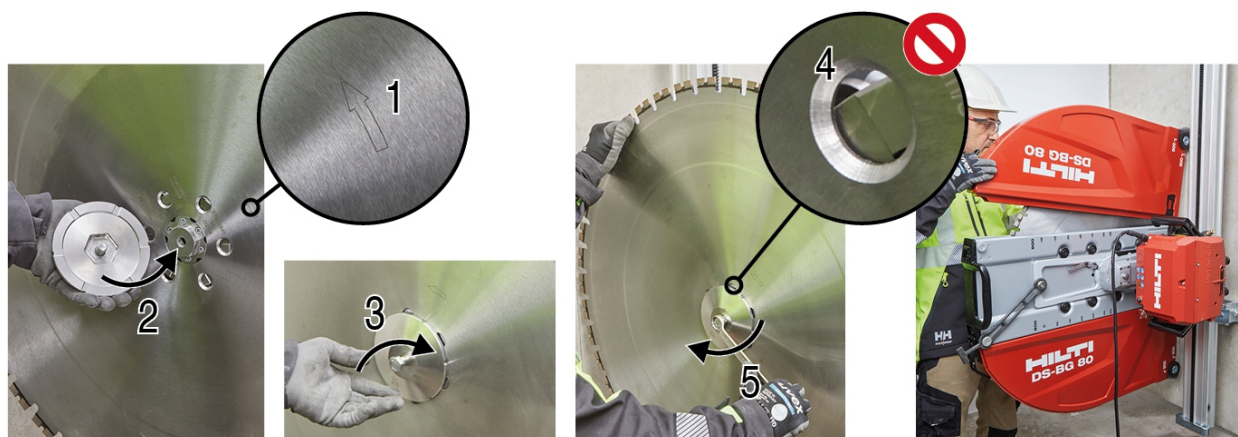
**7.4.2 A (normál vágáshoz való) vágólap felszerelése**

A szerelés megkezdése előtt a be-/kikapcsoló gombbal kapcsolja ki a falfűrész, vagy működtesse a **vészleállító** gombot.

Húzza ki a gép csatlakozóvezetékét a dugaszolóaljzatból.



**i** A vágólap rögzítéséhez mindig eredeti **Hilti** M12×25 10.9 szorítócsavart használjon.



1. Helyezze fel a vágólapot a karima központosítójára.
  - ▶ A vágólap forgásirányát jelző nyíl **(1)** egyezik a védőburkolat-tartón levő forgásirányt jelző nyíllal.
2. Helyezze fel a külső peremet a központosítóra, és csavarja be a szorítócsavart **(2)**.
3. Fordítsa el a vágólapot, amíg a belső perem hűtővíznyílásai a vágólapban levő, a színelő vágás rögzítőcsavarjaihoz való furatok közé kerülnek.

**i** Ha a hűtővíznyílások nyitott állapotban vannak a furatokban, akkor a vágólap megfelelő hűtése nem biztosított **(4)**.

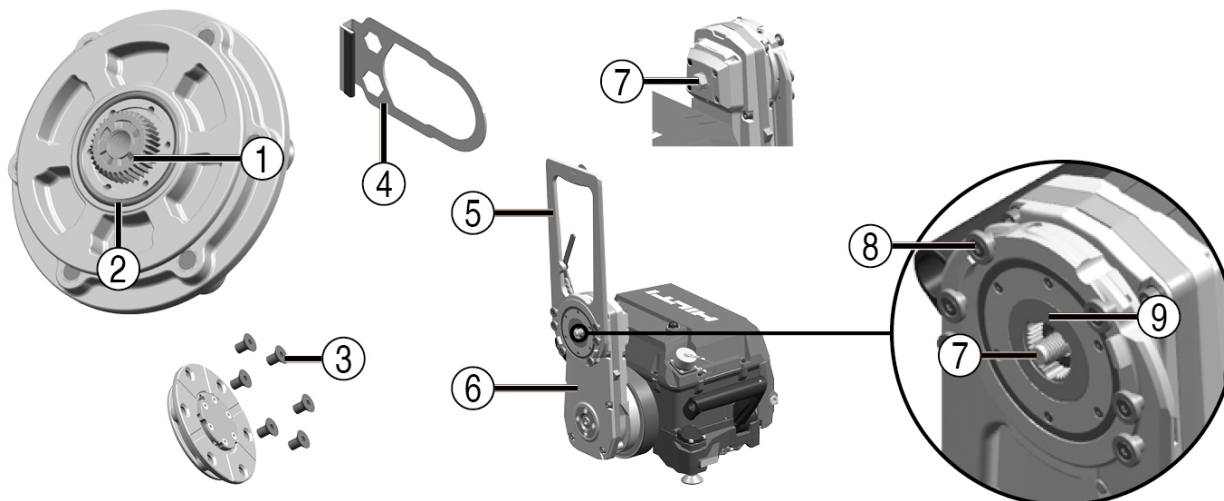
A mellékelt zsírral zsírozza be a szorítócsavar meneteit a vágólap forgatásához szükséges szorítóerő eléréséhez. Ügyeljen arra, hogy csak a menetet zsírozza be.

4. Húzza meg a szorítócsavart a megadott forgatónyomatékkal **(5)**.

<b>Műszaki adatok</b>	
Csillag-villáskulcs (szorítócsavarhoz)	19 mm
Meghúzási nyomaték (M12×25 10.9 szorítócsavar)	80 Nm

5. Szerelje fel a védőburkolatot. → Oldal 37

### 7.4.3 A (színelő vágáshoz való) belső perem felszerelése



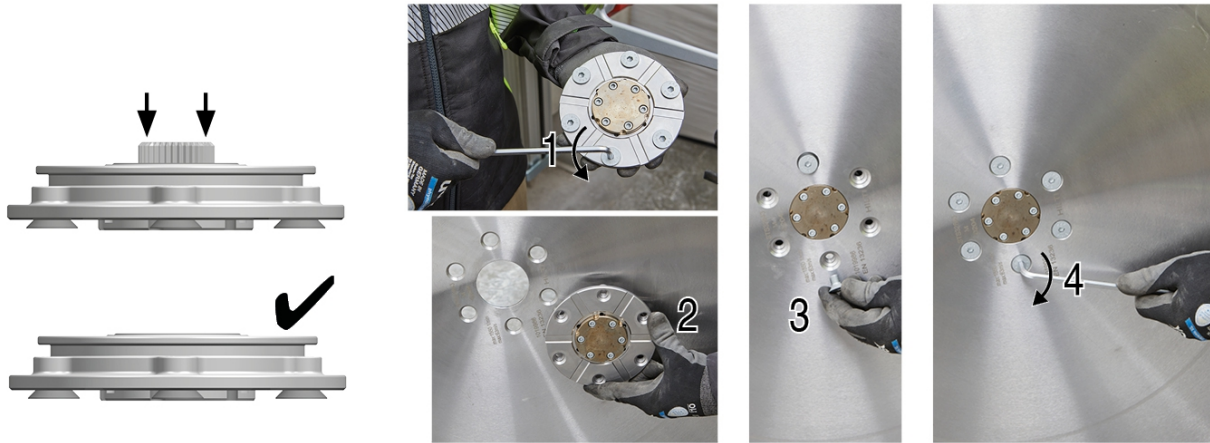
① Peremes anya

② O-gyűrű



- ③ Süllyesztett fejű csavar a vágólap rögzítéséhez (6×)
- ④ Hordozóeszköz színelő vágáshoz való vágólapokhoz
- ⑤ Védőburkolat-tartó
- ⑥ Vágókar
- ⑦ Összekötő rúd
- ⑧ Gyűrűs vezetőcsap
- ⑨ Fűrészkarorsó

1. Szükség esetén szerelje le a (normál vágáshoz való) belső peremet. → Oldal 40



2. Nyomja be a peremes anyát teljesen a belső perembe.

**i** A perem belső oldalának sík felületet kell képeznie. Csak akkor szerelje fel a peremet, ha a peremes anya teljesen besüllyeszthető. A kiálló peremes anyával történő beszerelés a belső perem és a befogó sérülésével fenyeget.

- 3. Szükség esetén csavarja ki a 6 süllyesztett fejű csavart a belső peremből **(1)**.
- 4. Helyezze fel a (színelő vágáshoz való) belső peremet a vágólapra **(2)**.
- 5. Csavarja be a 6 süllyesztett fejű csavart a vágólap oldalán **(3)**.
- 6. Húzza meg a 6 süllyesztett fejű csavart az előírt nyomatékkal **(4)**.

**Műszaki adatok**

Meghúzási nyomaték (M10 10.9 süllyesztett fejű csavarok)	15 Nm
--	-------

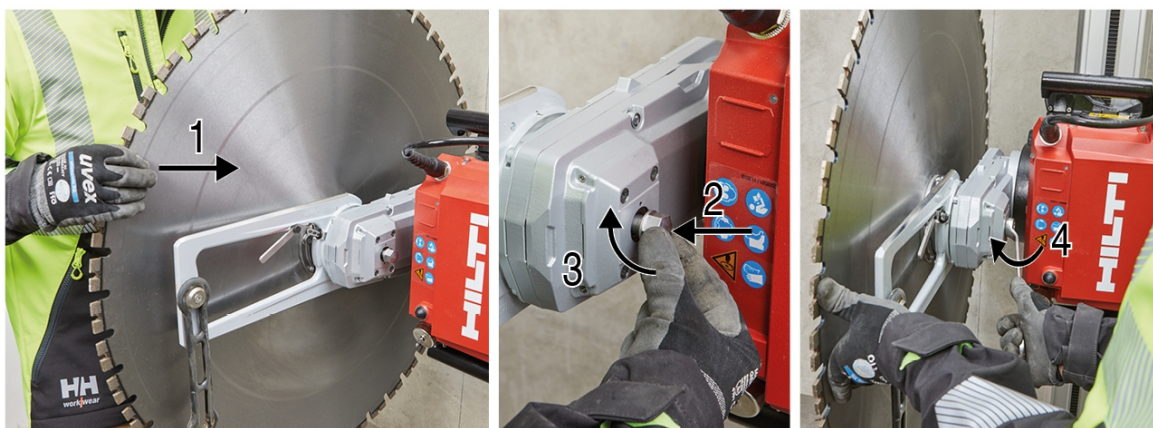
7. Ellenőrizze a belső perem megfelelő felszerelését.

**7.4.4 A (színelő vágáshoz való) vágólap felszerelése**

A szerelés megkezdése előtt a be-/kikapcsoló gombbal kapcsolja ki a falfűrész, vagy működtesse a **vészleállító** gombot.

Húzza ki a gép csatlakozóvezetékét a dugaszolóaljzatból.





1. Fordítsa el a védőburkolat-tartót abba az irányba, amelyből a vágólapot a belső peremmel be akarja helyezni.

**i** Fordítsa a védőburkolat-tartót úgy, hogy a vágólapot a gyűrűs vezetőcsap tartsa.

2. Tolja be a vágólapot a felszerelt belső peremmel együtt a 6 gyűrűs vezetőcsap befogójába (1).
3. Nyomja be az összekötő rudat a fűrészkaron a tartóba (2), és húzza meg kézzel csavarva (3).

**i** • Az összekötő rúd becsavarásakor a peremes anya kihúzásra kerül a belső peremben levő parkoló helyzetből, és becsúszik a fűrészkarorsón levő befogóba. A fűrészkarorsón levő befogóba való becsúszáskor az összekötő rúd járása könnyűvé válik és előfordulhat, hogy a rugóerő miatt visszaugrik a kiindulási helyzetbe.

A belső perem megfelelő felszereléséhez legalább 6 fordulat szükséges.

• **FONTOS!**

Ha az összekötő rúd már kb. 3 fordulat után nem forgatható könnyen tovább, akkor előfordulhat, hogy a fogazások nem csúsznak könnyen egymásban és a perem nem szerelhető fel biztonságosan.

→ Szakítsa meg a felszerelést.

→ Szerelje le a belső peremet, hárítsa el a zavar okát és kezdje újra a felszerelést.

4. Húzza meg az összekötő rudat az előírt forgatónyomatékkal (4).

**Műszaki adatok**

Csillag-villáskulcs (összekötő rúdhoz)	19 mm
Meghúzási nyomaték	80 Nm

5. Ellenőrizze, hogy a belső perem teljesen és kotyogásmentesen felfekszik-e a fűrészkarorsón.





## 7.5 A védőburkolat felszerelése



- |                               |                      |
|-------------------------------|----------------------|
| ① Védőburkolat középső rész   | ⑤ Védőburkolat-tartó |
| ② Védőburkolat oldalsó részek | ⑥ Vezetőgörgők       |
| ③ Szorítókegyel               | ⑦ Feszítőcsonc       |
| ④ Fémkampó                    | ⑧ Feszítőgumi        |

### **VESZÉLY**

**Sérülésveszély!** Az eltávolított vágólap-védőburkolattal történő munkavégzés növeli a sérülés veszélyét.

- ▶ Csak akkor végezzen munkát, ha mindkét vágólap-védőburkolat oldalelem fel van szerelve (kivéve sarokvágásnál).
- ▶ Az oldalelemet sarokvágásnál csak közvetlenül a sarokvágási művelet előtt vegye le. A területet biztosítsa más módon.

1. Tolja a vágólap védőburkolatának középső részét a védőburkolat-tartóra.
2. Helyezze be a vágólap védőburkolatának oldalsó részét a fémhorgokkal a védőburkolat középső részébe.
3. Rögzítse a vágólap védőburkolatának oldalsó részét a feszítőkegyellel.
  - ▶ Ekkor a védőburkolat középső és oldaleleme egy egységet alkot, amely egyben is levehető a védőburkolat-tartóra, vagy felhelyezhető arra.
4. Rögzítse a teljes vágólap-védőburkolatot a szorítógumival a szorítóbütyökre.
  - ▶ A vágólap védőburkolata ezzel használatra kész.

Ha a helyi adottságok miatt nem használható a vágólap védőburkolata, akkor a környező területeket másképpen kell biztosítani. A szétrepülő részek elleni védelemként zsaludeszkából is készíthető védőeszköz.

## 8 Munkavégzés a falvágóval

### 8.1 Ellenőrzések a falvágási munka megkezdése előtt

#### **FIGYELMEZTETÉS**

**Sérülésveszély!** Sérült, nem megfelelően működő alkatrész vagy alkatrészek használata esetén különösen nagy balesetveszély áll fenn.

- ▶ Ne használjon olyan alkatrészt, amelyen sérülés látható, vagy amely nem működik megfelelően.
- ▶ Ha hiányosságokat talál, azonnal állítsa le a munkát és cserélje ki a hibás alkatrészeket.



A falvágás megkezdése előtt ellenőrizze, hogy a következőkben felsorolt feltételek teljesülnek-e:

- Elolvasta a vágófej és az összes használt rendszertermék használati utasítását és megismerkedett a fűrész és alkatrészeinek működésével.
- Az építkezésen az előkészületi munkálatok megtörténtek (alátámasztás, vízgyűjtés stb.)
- A veszélyzónák biztosítva vannak, személy nem tartózkodik ezekben.
- A vízellátás csatlakoztatva van, a nyomás az engedélyezett tartományban van és a vezetékrendszer tömített.
- Az áram csatlakoztatva van, földelt, és hibaáram-védőkapcsolóval (FI-relé) biztosítva van.
- A távvezérlő egység rádiós kapcsolattal vagy a távvezérlő kábel révén a falvágóval össze van kapcsolva és kéznél van.
- A víz- és áramvezeték, valamint a távirányító kábele úgy helyezkedik el, hogy könnyen követni tudja a fűrésztestet, és nem érintkezhet mozgó alkatrészekkel.
- A sínalpak és sínek megfelelően vannak elhelyezve, és biztonságosan fel vannak szerelve.
- A végütközők minden sínre fel vannak szerelve.
- A vágófej megfelelően ül a sínen, a reteszelőkar zárva és teljesen rögzült állapotban van. A reteszelőkart oda-vissza mozgatva ellenőrizze a kifogástalan reteszelést.
- A vágólap a megfelelő forgásirányban van felszerelve, és a belső perem, valamint a szorítócsavarok (normál vágás esetén), ill. a süllyesztett fejű csavarok (színelő vágás esetén) a szükséges nyomatékkal meg vannak húzva.
- A védőburkolat teljesen fel van szerelve és biztosítva van, vagy más jellegű biztosítás van foganatosítva.
- A távvezérlőn található vészleállító működik és ki van reteszelve.
- A gépen ábrázolt személyi védőfelszerelést viseli a kezelő.
- A vágófej üzemkésztség-kijelzője világít.
- Minden biztonsági utasítást elvégeztek.

## 8.2 Irányelvek és irányadó értékek

### Az elővágás

Az első vágást elővágásnak nevezzük. Mindig behúzott vágókkal kell elvégezni.

Műszaki adatok	
Vágásmélység elővágásnál	≈ 4 cm

- ▶ Az elővágásnál mindig csökkentett teljesítménnyel vágjon, hogy egyenes, félrefutástól mentes legyen a vágás.

Műszaki adatok	
Teljesítmény az elővágásnál	≈ 60 %

### További vágások

A további vágások végezhetők teljes teljesítménnyel (100%), behúzott vagy ütköztetett vágókkal.

A vágás mélysége erősen függ a vágott anyagtól.

Műszaki adatok	
Ajánlott vágásmélység a további vágásoknál	5 cm ... 9 cm



**⚠ FIGYELMEZTETÉS**

**Sérülésveszély!** Ha a falvágót nem forgó vágólappal a vágófej hosszanti előtolásával a vágási fugában a vágott élnek járhatja, akkor a falvágó sérülhet.

- ▶ A nyugalmi állapotban levő vágófejet annak mozgatása előtt mindig emelje ki a vágási fugából.

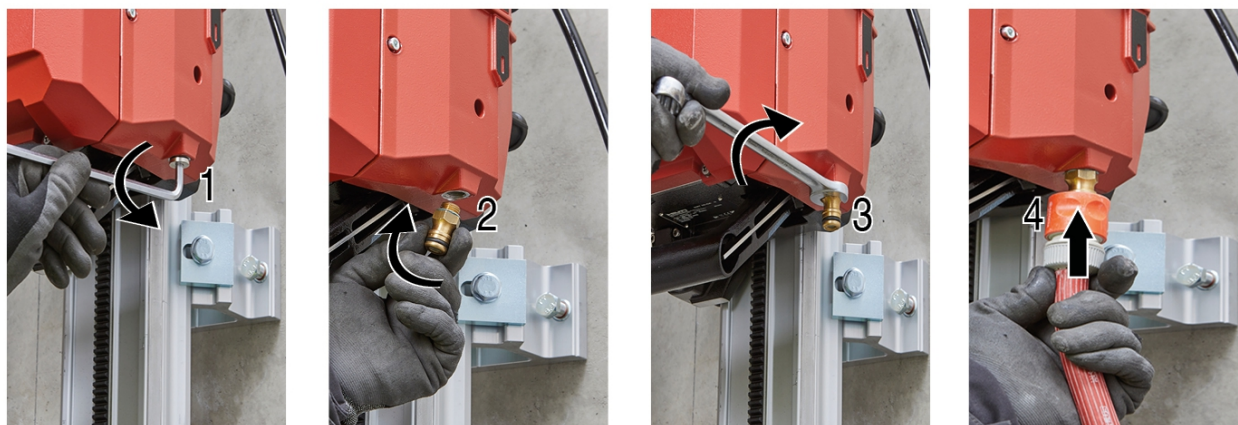
**8.3 Alkalmazás száraz vágásra**

**Száraz vágásra történő alkalmazásra vonatkozó fontos tudnivalók:**

- ▶ A hűtővízellátás vágófejre való csatlakoztatása (vagy a hűtővízellátás fő vezetékének megnyitása) előtt fel kell szerelni és ki kell nyitni a megkerülő vízvezeték. Megkerülő vízvezeték nélkül a fennálló víznyomás a rendszer sérülését okozhatja.
- ▶ A megkerülő vízvezeték száraz vágásra történő alkalmazás esetén is lehetővé teszi a vágófej folyamatos hűtését. Üzem közben mindig biztosítani kell a vágófej állandó hűtését.
- ▶ Száraz vágásra történő alkalmazás közben a következő pontok betartásával akadályozza meg a vágólap túlmelegedését:
  - ▶ Csökkentett (maximum 50%) teljesítménnyel végezze a vágást.
  - ▶ Kis vágásmélységgel vágjon.
  - ▶ A vágólap lehűtése érdekében iktasson be rendszeresen szüneteket.

**8.3.1 A belső perem és a (száraz vágáshoz való) vágólap felszerelése**

1. Szerelje le a (normál és száraz vágáshoz való) belső peremet. → Oldal 40
2. Szerelje fel a (száraz vágáshoz való) belső peremet. A folyamat hasonló a normál vágáshoz való belső perem felszereléséhez. → Oldal 32
  - ▶ Kövesse a normál vágáshoz való belső perem felszerelésére vonatkozó tudnivalókat és ellenőrzési lépéseket.
3. Szerelje fel a (száraz vágáshoz való) vágólapot. A folyamat hasonló a normál vágáshoz való vágólap felszereléséhez. → Oldal 33

**8.3.2 A megkerülő vízvezeték felszerelése**

1. Távolítsa el a megkerülő vízvezeték csatlakozójának zárócsavarját **(1)**.
2. Csavarja be a vízcsatlakozó adaptert a megkerülő vízvezeték csatlakozójába **(2)**.
3. Csillag-villáskulccsal húzza meg kézzel a vízcsatlakozó adaptert **(3)**.
4. Dugja fel a vízleeresztő tömlőt a vízcsatlakozó adapterre **(4)**.



### 8.3.3 A lapvédő burkolat és a porelszívó felszerelése



1. Szerelje fel a BG 65 lapvédő burkolatot (száraz vágáshoz).
2. Szereljen fel egy-egy szívótömlőt a lapvédő burkolaton levő szívócsonkokra **(1)**.
3. Szerelje fel az elszívó csatornát a vágás hátoldalára **(2)**, és csatlakoztassa a porelszívóhoz **(3)**.

## 9 A falvágó berendezés szétszerelése

### 9.1 A (normál vágáshoz való) vágólap leszerelése

1. Szerelje le a lapvédő burkolatot.
2. Fordítsa el a vágókart 12 óra állásba.
3. Kapcsolja ki a fűrészt a be-/kikapcsoló gombbal, és működtesse a **vészleállító** gombot.
4. Húzza ki a gép csatlakozóvezetékét a dugaszolóaljzatból.
5. Oldja a külső perem szorítócsavarját, és távolítsa el a külső peremet.
  - ▶ Ügyeljen arra, hogy a vágólap a külső perem eltávolítása után ne eshessen le ellenőrizetlenül a központosítóról.
6. Távolítsa el a vágólapot a központosítóról.
7. Rögzítse a külső peremet a szorítócsavarral a belső peremen.

### 9.2 A (normál és száraz vágáshoz való) belső perem leszerelése

**i** A normál vágáshoz való peremet felszerelve hagyhatja, amíg nem végez színelő vagy száraz vágást. A belső peremet szállítás céljából nem kell leszerelni. A géppel együtt szállított, a (színelő vágáshoz való), belső peremmel ellátott vágólapok hordására szolgáló hordozóeszköz egy hatszögű nyílást tartalmaz, amely az összekötő rúd kontrázására használható a belső peremen.

1. Kontrázza az összekötő rudat a belső peremen a színelő vágólapok hordozására szolgáló hordozóeszközzel, és csavarja ki a peremes anya menetéből.
2. Nyomja vissza teljesen a belső perembe a peremes anyát az összekötő rúddal.
3. Távolítsa el a belső peremet a 6 gyűrűs vezetécsonpról.



### 9.3 A vágólap és a (színelő vágáshoz való) belső perem leszerelése

1. Fordítsa felfelé merőlegesre a védőburkolat-tartót.

**i** Győződjön meg róla (főleg falvágás után), hogy a 6 gyűrűs vezetőcsap nyílása felfelé áll-e, hogy a vágólap az összekötő rúd meglazítása és kicsavarása után ne tudjon kiesni.

2. Csavarja ki teljesen az összekötő rudat a peremes anya menetéből.
3. Oldja ki az összekötő rudat, és nyomja vissza vele teljesen a belső perembe a peremes anyát.
4. Emelje le a fűrészlapot a 6 gyűrűs vezetőcsapról.
5. Lazítsa meg a 6 süllyesztett fejű csavart a belső peremen.
6. Távolítsa el a (színelő vágáshoz való) belső peremet a vágólapról.

### 9.4 A falvágógép leszerelése

#### **⚠ FIGYELMEZTETÉS**

**Sérülésveszély!** A falvágó nem szándékos elindulása miatt.

- ▶ A falvágón végzett munkálatok megkezdése előtt húzza ki a hálózati csatlakozódugót.

#### **⚠ VIGYÁZAT**

**Sérülésveszély!** Égési sérülés veszélye a forró vágólap miatt. Vágási sérülések veszélye az éles élek miatt.

- ▶ A vágólap cseréjekor viseljen védőkesztyűt.

1. Szerelje le a lapvédő burkolatot.
2. Szerelje le a vágólapot:
  - ▶ Leszerelés normál vagy száraz vágás után → Oldal 40.
  - ▶ Leszerelés színelő vágás után → Oldal 41.
3. Húzza ki a távvezérlő egység csatlakozódugóját a vágófejből, majd helyezze fel a védőkupakot.

**i** Kábel nélküli távvezérlő egység használata esetén: Kapcsolja ki a távvezérlő egységet.

4. Válassza le a hűtővíz-vezetékét a vágófejről.

**i** Száraz vágás után: Szerelje le a megkerülő vízvezetékét, és csavarja be ismét a zárócsavart.

5. Fúvassa ki a hűtőkört. → Oldal 41
6. Vegye le a vágófejet a sínről.
7. Szerelje le a vezetősínt.
8. Szerelje le a sintartókat.
9. Tisztítsa meg az összes komponenst, és ellenőrizze az épségüket.
10. Helyezze el és rögzítse a komponenseket a szállítókoszin.

### 9.5 A hűtőkör kifúvatása

**i** Fagyveszély esetén a fagykárak megelőzése érdekében a munkálatok befejezését követően, illetve hosszabb munkaszünetek esetén a hűtőkört ki kell fúvatni.





① Kifúvatóadapter

② Szivattyútömlő

1. Dugja a szivattyútömlőt ütközésig a kifúvatóadapterbe.
2. Csatlakoztassa a kifúvatóadaptert a vágófej vízcsatlakozójára.
3. Fúvassa ki a vágófejet legalább 8 szivattyúlökettel, míg már nem lép ki rajta víz.



A szivattyútömlő kifúvatóadapterből történő kilazításához a reteszelőgyűrűt az adapterig le kell nyomni, majd a tömlőt a kifúvatóadapterből ki kell húzni.

## 10 Ápolás és karbantartás

### **⚠ FIGYELMEZTETÉS**

**Elektromos áramütés veszélye!** A csatlakoztatott hálózati kábellel végzett ápolás és karbantartás súlyos sérüléseket és égési sérülést okozhat.

- ▶ Minden ápolási és karbantartási munka előtt húzza ki a hálózati csatlakozót!

### **⚠ FIGYELMEZTETÉS**

**Személyi sérülés és anyagi kár veszélye!** A behatoló víz a falvágót károsíthatja, és növelheti az áramütés veszélyét.

- ▶ A vágófej, távvezérlő és kábelek tisztításához ne használjon nagynyomású mosót.
- ▶ Ezért közvetlenül a munka befejeztével, vagy ha hosszabb ideig nem használja, tisztítsa meg a teljes berendezést. A szennyeződések ne hagyja beszáradni.
- ▶ A vágófej, a sínek, a vágólapvédő rendszer és a szállítókosci tisztításához használjon közepes keménységű keféket és vizet.
- ▶ A kezelőelemeket és a terméken látható biztonsági utasításokat mindig tartsa tisztán.
- ▶ Helyezze vissza a védőkupakokat minden csatlakozódugóra és aljzatra.
- ▶ A működési felületeket, pl. meneteket, csatlakozókat, fogazásokat és mozgó részeket mindig tartsa tisztán.
- ▶ Rendszeres időközönként tisztítsa meg enyhén benedvesített törlőronggyal a gép külső felületét. Ne használjon szilikontartalmú ápolószert, mivel az károsíthatja a műanyag alkatrészeket.
- ▶ A betonleválasztó és betonoldó szerek használata előtt ellenőrizze azok összeférhetőségét. A nem összeférő anyagok a tömítéseket és a burkolat bizonyos részeit megtámadhatják, így azok elveszíthetik rugalmasságukat.
- ▶ Az ápolási és karbantartási munkák elvégzése után állítson vissza minden védőberendezést és ellenőrizze azok működését.



## 10.1 A vezetőgörgők utánállítása



- ① Szorítócsavar
- ② Vezetőgörgő

- ③ Excenteres vezetőgörgő-tengely

1. Szereljen fel egy sínt a falra, és rögzítse rá a falvágót.
2. Oldja ki a vezetőgörgő-reteszelés rögzítőcsavarját.
3. A görgőtengely excenterét úgy állítsa be, hogy a vezetőgörgő felfeküdjön a sínre.
4. Húzza meg ismét a rögzítőcsavart.
  - ▶ A görgőnek kézzel forgathatónak kell lennie.
5. A második görgőt ugyanilyen módon állítsa után.

## 10.2 Felülvizsgálat

- ▶ A gépet 200 üzemóránként ellenőriztesse a **Hilti Szervizben**.

**i** A távvezérlő egység kijelzi a következő szervizidőpontig hátralévő üzemórák számát.

- ▶ Rendszeresen ellenőrizze a látható részeket sérülés, illetve a kezelőelemeket kifogástalan működés szempontjából.

## 10.3 Karbantartás

### **⚠ FIGYELMEZTETÉS**

**Áramütés veszélye!** Az elektromos alkatrészek nem szakszerű javítása súlyos sérülésekhez és égési sérülésekhez vezethet.

- ▶ A gép elektromos részeit csak szakképzett villamossági szakember javíthatja.
- ▶ Sérülések és/vagy működési zavarok észlelése esetén ne helyezze üzembe a falfűrészelt. Azonnal javíttassa meg a gépet a **Hilti Szervizzel**.

**i** A biztonságos működés érdekében csak eredeti **Hilti** pótalkatrészeket és fogyóanyagokat használjon. A **Hilti** által engedélyezett pótalkatrészeket, fogyóanyagokat és tartozékokat termékéhez megtalálja a **Hilti Store** helyeken vagy az alábbi címen: **www.hilti.group**

### Karbantartási munkálatok

Alkatrészek	Tevékenység	naponta	hetente
Síntartó	Ellenőrizze és szükség esetén tisztítsa meg a felfekvő és szorítófelületeket	✓	



Alkatrészek	Tevékenység	naponta	hetente
Síntartó	Ellenőrizze a csavarmenetek sima és könnyű járását, szükség esetén tisztítsa meg őket		✓
Sín	Ellenőrizze és szükség esetén tisztítsa meg a felfekvő és működési felületeket	✓	
	Ellenőrizze a fogazat és a görgők futófelületeinek épségét és kopását, szükség esetén cserélje ki a sínt		✓
	Ellenőrizze az összekötő hüvelyt, szükség esetén tisztítsa meg és olajozza be őket	✓	
	Ellenőrizze a végütközők rögzítését.	✓	
védőburkolat	Ellenőrizze és tisztítsa meg a belső és külső felületeket, távolítsa el a vágáskor keletkező letapadt iszapot	✓	
	Ellenőrizze a vezetőgörgők könnyű járását, szükség esetén tisztítsa meg vagy cserélje ki őket		✓
	Ellenőrizze a gumi feszítőpántok állapotát és szükség esetén cserélje ki őket	•/•	✓
	Ellenőrizze a szorítókengyel feszességét, szükség esetén húzza utána a hatlapfejű csavart	•/•	✓
Vágófej	Ellenőrizze a reteszelés könnyű járását és biztos rögzülését. Szükség esetén tisztítsa és kenje meg (zsírzógomb), vagy javíttassa meg.	✓	
	Ellenőrizze a vezetőgörgők könnyű járását és holtjátékát, szükség esetén állíttassa be vagy javíttassa meg őket		✓
	Tisztítsa meg és ellenőrizze az összekötő rúd és a belső perem menetét, szükség esetén cseréltesse ki a sérült alkatrészeket.		✓
	Tisztítsa meg és ellenőrizze a peremes anya külső és az orsó belső fogazatát, szükség esetén cseréltesse ki a sérült alkatrészeket.		✓
	Ellenőrizze az összekötő rúd és a menesztő mozgathatóságát, szükség esetén végeztesse meg a javítást.		✓
	Tisztítsa és kenje meg a szorítócsavar külső és a belső perem belső menetét és szükség esetén, ha sérülés észlelhető, cseréltesse ki a hibás alkatrészt.		✓
	Ellenőrizze a gyűrűs vezetőcsapok állapotát és látható sérülések esetén cseréltesse ki őket.		✓
	Ellenőrizze a dugaszolható csatlakozók tisztaságát és épségét, szükség esetén sűrített levegővel fúvassa ki vagy cseréltesse ki őket	✓	
	Ellenőrizze a kábel épségét, szükség esetén cseréltesse ki	✓	





Alkatrészek	Tevékenység	naponta	hetente
Vágófej	Ellenőrizze a vágólap karimájának és szorítócsavarjának tisztaságát és kopását, szükség esetén tisztítsa meg vagy cserélje ki	✓	
	Ellenőrizze a vágófejet olaj- vagy vízszivárgás szempontjából, szükség esetén javíttassa meg		✓
	Ellenőrizze a víz áramlását és szükség esetén cserélje ki a szűrőt a víz bemeneti csatlakozásánál		
	Tisztítsa meg a szorítócsavart, ellenőrizze az épségét és zsírozza meg.		✓
Vízömlő	Ellenőrizze a dugaszolható csatlakozások tisztaságát, könnyű járását és tömítettségét, szükség esetén végezzen kenést (kenőspray).	✓	
	Ellenőrizze az összes tömlő tömítettségét.		✓
Kábelek / csatlakozók	Ellenőrizze a dugaszolható csatlakozók tisztaságát, könnyű járását és épségét, szükség esetén sűrített levegővel fúvassa ki vagy cseréltesse ki őket	✓	
	Ellenőrizze a kábelek épségét, szükség esetén cserélje ki őket	✓	
Szállítókosz	Ellenőrizze az abroncsnyomást (előírt érték: lásd „Műszaki adatok” c. fejezet)		✓
Szerszám-készlet	Ellenőrizze a hiánytalanságot		✓

## 11 Szállítás és tárolás

- ▶ Az elektromos gépeket ne szállítsa felszerelt szerszámmal.
- ▶ Az elektromos gépeket mindig kihúzott hálózati csatlakozóval tárolja.
- ▶ Az elektromos gépeket száraz helyen, gyermekek, valamint illetéktelen személyek számára nem hozzáférhető módon tárolja.
- ▶ Hosszabb szállítást vagy raktározást követően ellenőrizze az elektromos gép sértetlenségét a használatba vétel előtt.

## 12 Hibakeresés

Az ebben a táblázatban fel nem sorolt zavarok, illetve olyan hibák esetén, amelyeket saját maga nem tud megjavítani, kérjük, forduljon a **Hilti** Szervizhez.

Üzemzavar	Lehetséges ok	Megoldás
Nem egyenes a vágás iránya	Élgtelen a vágólap nyomása	▶ Cserélje ki a vágólapot.
	Életlen a vágólap	▶ Cserélje ki a vágólapot. Vegye figyelembe a specifikációt.
	Nincs vagy nem egyenes az elővágás	▶ Ellenőrizze, hogy a megadott irányértékek betartása megtörtént-e.



Üzemzavar	Lehetséges ok	Megoldás
Nem egyenes a vágás iránya	Nincs megfelelően meghúzva a perem	<ul style="list-style-type: none"> <li>▶ Ellenőrizze a perem megfelelő helyzetét és a rögzítőcsavar meghúzási nyomatékát.</li> <li>▶ Ismételje meg a perem felszerelését.</li> </ul>
	A vezetőgörgők túrése meghaladja az előírt értéket.	▶ Ellenőrizze az eltérést, és állítsa be helyesen a görgőket. Ha ez nem elegendő, cserélje ki a görgőket vagy a vezetősíneket.
	Laza a sínrögzítés	<ul style="list-style-type: none"> <li>▶ Ellenőrizze a rögzítést.</li> <li>▶ Rögzítse újra a síneket.</li> </ul>
	Elcsavarodik a sín	▶ Szereljen fel kiegészítő síntartókat.
Alacsony vágási teljesítmény	Nem megfelelő a vágólap specifikációja	<ul style="list-style-type: none"> <li>▶ Ellenőrizze a vágólap specifikációit.</li> <li>▶ Cserélje ki a megfelelő specifikációjú vágólapra.</li> </ul>
	Túl nagy a vágásmélység	▶ Csökkentse a vágásmélységet.
	Az előtolási sebesség túl alacsony	▶ Növelje az előtolási sebességet.
	Visszaesik a teljesítmény a pálya elhagyása miatt	▶ Lásd a következő hibát: <b>Nem egyenes a vágás iránya.</b>
	Visszaesik a teljesítmény a túl erős merevítőanyag-tartalom miatt	▶ Túl nagy betonvas-arány esetén módosítsa a vágás helyzetét.
	Túl alacsony vagy túl magas a vágólap fordulatszáma	▶ Állítsa be a fordulatszám helyes értékét.
A vágólap szorul a vágatban, a falvágó nem indul el	A kivágott vasék beszorult a vágási részbe	<ul style="list-style-type: none"> <li>▶ Próbálja meg felváltva előre, majd vissza járattva kiemelni a vágólapot a vágatból. Ha a vágólap már könnyen mozog, próbálja meg bekapcsolni a hajtást. <b>Figyelem!</b> Kerülje a nagy erőhatásokat a sérülések elkerülése érdekében.</li> <li>▶ Ha a vágólap nem mozgatható: Válassza le a vágólapot a falvágóról, és a beszorult részt vésőkalapáccsal szabadítsa ki.</li> </ul>



Üzemzavar	Lehetséges ok	Megoldás
A vágólap szorul a vágatban, a falvágó nem indul el	A kivágott épületrész a vágólapra nehezedik	<ul style="list-style-type: none"> <li>▶ Válassza le a vágólapot a falvágóról.</li> <li>▶ Távolítsa el a kivágott épületrészt.</li> </ul>
Megcsúszik a vágólap	Túl kicsi a meghúzási nyomaték	▶ Zsírozza be a szorítócsavar meneteit, és húzza meg a szorítócsavart az előírt nyomatékkel.
	Szennyezettek vagy olajosak a szorítófelületek a peremen és a vágólapon	▶ Tisztítsa meg és zsírtalanítsa a szorítófelületeket.
	Szennyezett vagy sérült a menet a szorítócsavaron és a belső peremen	▶ Tisztítsa meg és ellenőrizze a menetet a szorítócsavaron és a belső peremen.
	Nehezen jár a szorítócsavar menete	▶ Zsírozza be a szorítócsavar menetét.

### 13 Kínai RoHS (Veszélyes anyagok alkalmazásának korlátozásáról szóló irányelv)

A következő linken elérhető a veszélyes anyagok táblázata: [qr.hilti.com/r000000](http://qr.hilti.com/r000000).

A dokumentáció végén található QR-kódon keresztül elérhető a RoHS táblázat.



### 14 Ártalmatlanítás

A **Hilti** termékek nagyrészt újrahasznosítható anyagokból készülnek. Az újrahasznosítás előtt az anyagokat gondosan szét kell válogatni. A **Hilti** sok országban már visszaveszi használt készülékét újrahasznosítás céljára. Kérdezze meg a **Hilti** ügyfélszolgálatot vagy kereskedelmi tanácsadóját.

A használt elektromos és elektronikai készülékekről szóló európai uniós irányelv és annak a nemzeti jogba történt átültetése szerint az elhasznált elektromos kéziszerszámokat külön kell gyűjteni, és környezetbarát módon újra kell hasznosítani.



▶ Az elektromos szerszámokat ne dobja a háztartási szemétkébe!

#### Fúraskor és falvágáskor keletkező iszap

Környezetvédelmi szempontból problémát jelent, ha a fúraskor és falvágáskor keletkező iszapot megfelelő előkezelés nélkül engedik bele a csatornahálózatba vagy kerül be a vizekbe.

▶ Érdeklődjön meg a helyi hatóságoknál az érvényben lévő előírásokat.

A következő előkezelést javasoljuk:

- ▶ Gyűjtse össze a fúraskor és falvágáskor keletkező iszapot (például nedves porszívóval).
- ▶ Válassza el a finom részecskéket a fúraskor és falvágáskor keletkező iszaptól a víztől az iszap üleptetésével vagy pelyhesítőszer hozzáadásával.



- ▶ Az iszap szilárdanyag-tartalmát építési hulladéklerakó helyen kell elhelyezni.
- ▶ A fúráskor és falvágáskor keletkező iszaptól fennmaradó vizet (lúgos, pH érték > 7) a csatornába történő leengedés előtt semlegesítse sok víz, vagy savas semlegesítőszer hozzáadásával.

## 15 Gyártói garancia

---

- ▶ A jótállás feltételeire vonatkozó kérdéseivel forduljon a helyi **Hilti** partneréhez.



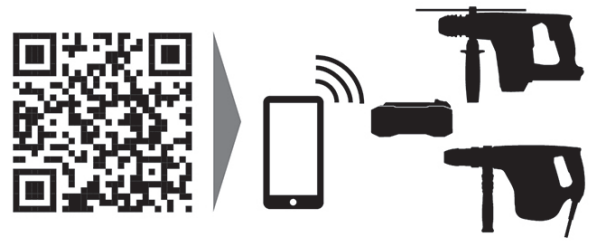








Hilti Corporation  
LI-9494 Schaan  
Tel.:+423 234 21 11  
Fax:+423 234 29 65  
[www.hilti.group](http://www.hilti.group)



2328419